

Gebrauchsinformation: Information für Patienten

Keppra 100 mg/ml Lösung zum Einnehmen

Levetiracetam

Lesen Sie die gesamte Packungsbeilage sorgfältig durch, bevor Sie oder Ihr Kind mit der Einnahme dieses Arzneimittels beginnen, denn sie enthält wichtige Informationen.

- Heben Sie die Packungsbeilage auf. Vielleicht möchten Sie diese später nochmals lesen.
- Wenn Sie weitere Fragen haben, wenden Sie sich an Ihren Arzt oder Apotheker.
- Dieses Arzneimittel wurde Ihnen persönlich verschrieben. Geben Sie es nicht an Dritte weiter. Es kann anderen Menschen schaden, auch wenn diese die gleichen Beschwerden haben wie Sie.
- Wenn Sie Nebenwirkungen bemerken, wenden Sie sich an Ihren Arzt oder Apotheker. Dies gilt auch für Nebenwirkungen, die nicht in dieser Packungsbeilage angegeben sind. Siehe Abschnitt 4.

Was in dieser Packungsbeilage steht

1. Was ist Keppra und wofür wird es angewendet?
2. Was sollten Sie vor der Einnahme von Keppra beachten?
3. Wie ist Keppra einzunehmen?
4. Welche Nebenwirkungen sind möglich?
5. Wie ist Keppra aufzubewahren?
6. Inhalt der Packung und weitere Informationen

1. Was ist Keppra und wofür wird es angewendet?

Levetiracetam ist ein Antiepileptikum (ein Arzneimittel zur Behandlung von Anfällen bei Epilepsie).

Keppra wird angewendet:

- alleine, ohne andere Arzneimittel gegen Epilepsie (Monotherapie), zur Behandlung einer bestimmten Art von Epilepsie bei Erwachsenen und Jugendlichen ab einem Alter von 16 Jahren, bei denen erstmals Epilepsie festgestellt wurde. Epilepsie ist eine Erkrankung, bei der die Patienten wiederholte Anfälle haben. Levetiracetam wird bei der Art von Epilepsie angewendet, bei der die Anfälle zunächst nur eine Seite des Gehirns betreffen, sich aber später auf größere Bereiche auf beiden Seiten des Gehirns ausweiten können (partielle Anfälle mit oder ohne sekundärer Generalisierung). Levetiracetam wurde Ihnen von Ihrem Arzt verordnet, um die Anzahl Ihrer Anfälle zu verringern.
- als Zusatzbehandlung zu anderen Arzneimitteln gegen Epilepsie von:
 - partiellen Anfällen mit oder ohne sekundärer Generalisierung bei Erwachsenen, Jugendlichen, Kindern und Säuglingen ab einem Alter von 1 Monat.
 - myoklonischen Anfällen (kurze schockartige Zuckungen eines Muskels oder einer Muskelgruppe) bei Erwachsenen und Jugendlichen ab einem Alter von 12 Jahren mit juveniler myoklonischer Epilepsie.
 - primär generalisierten tonisch-klonischen Anfällen (ausgeprägte Anfälle, einschließlich Bewusstlosigkeit) bei Erwachsenen und Jugendlichen ab einem Alter von 12 Jahren mit idiopathischer generalisierter Epilepsie (die Form von Epilepsie, die genetisch bedingt zu sein scheint).

2. Was sollten Sie vor der Einnahme von Keppra beachten?

Keppra darf nicht eingenommen werden,

- wenn Sie allergisch gegen Levetiracetam, Pyrrolidinderivate oder einen der in Abschnitt 6. genannten sonstigen Bestandteile dieses Arzneimittels sind.

Warnhinweise und Vorsichtsmaßnahmen

Bitte sprechen Sie mit Ihrem Arzt oder Apotheker, bevor Sie Keppra einnehmen.

- Falls Sie an Nierenbeschwerden leiden: Beachten Sie in diesem Fall die Anweisungen Ihres Arztes. Er/Sie wird dann entscheiden, ob Ihre Dosis angepasst werden muss.
- Falls Sie bei Ihrem Kind eine Verlangsamung des Wachstums beobachten oder die Pubertät ungewöhnlich verläuft, benachrichtigen Sie bitte Ihren Arzt.
- Eine geringe Anzahl von Patienten, die mit Antiepileptika wie Keppra behandelt wurden, dachten daran, sich selbst zu verletzen oder sich das Leben zu nehmen. Wenn Sie irgendwelche Anzeichen von Depression und/oder Suizidgedanken haben, benachrichtigen Sie bitte Ihren Arzt.
- Wenn Sie eine familiäre Vorgeschichte oder Krankengeschichte mit unregelmäßigem Herzschlag haben (sichtbar im Elektrokardiogramm) oder wenn Sie eine Erkrankung haben und/oder eine Behandlung erhalten, die Sie anfällig für einen unregelmäßigen Herzschlag oder Störungen des Salzhaushaltes machen.

Informieren Sie Ihren Arzt oder Apotheker, wenn eine der folgenden Nebenwirkungen schwerwiegend ist oder länger als ein paar Tage anhält:

- Ungewöhnliche Gedanken, Reizbarkeit oder aggressivere Reaktionen als gewöhnlich, oder wenn Sie oder Ihre Familie und Freunde wesentliche Veränderungen der Stimmung oder des Verhaltens bemerken.
- **Verschlechterung der Epilepsie**
Ihre Anfälle können sich in seltenen Fällen verschlechtern oder häufiger auftreten. Dies geschieht hauptsächlich im ersten Monat nach Beginn der Behandlung oder bei einer Erhöhung der Dosis. Wenn Sie während der Einnahme von Keppra eines dieser neuen Symptome verspüren, suchen Sie so schnell wie möglich einen Arzt auf.

Kinder und Jugendliche

- Keppra darf nicht zur alleinigen Behandlung bei Kindern und Jugendlichen unter 16 Jahren (Monotherapie) angewendet werden.

Einnahme von Keppra zusammen mit anderen Arzneimitteln

Informieren Sie Ihren Arzt oder Apotheker, wenn Sie andere Arzneimittel einnehmen, kürzlich andere Arzneimittel eingenommen haben oder beabsichtigen andere Arzneimittel einzunehmen.

Sie dürfen Macrogol (ein Arzneimittel, das als Abführmittel verwendet wird) eine Stunde vor und eine Stunde nach der Einnahme von Levetiracetam nicht anwenden, da dies die Wirkung herabsetzen kann.

Schwangerschaft und Stillzeit

Wenn Sie schwanger sind oder stillen, oder wenn Sie vermuten, schwanger zu sein oder beabsichtigen, schwanger zu werden, fragen Sie vor der Einnahme dieses Arzneimittels Ihren Arzt oder Apotheker um Rat. Levetiracetam darf in der Schwangerschaft nur angewendet werden, wenn Ihr Arzt dies nach sorgfältiger Abwägung für erforderlich hält.

Sie dürfen Ihre Behandlung nicht ohne vorherige Rücksprache mit Ihrem Arzt abbrechen.

Ein Risiko von Geburtsfehlern für Ihr ungeborenes Kind kann nicht vollständig ausgeschlossen werden.

Das Stillen wird während der Behandlung nicht empfohlen.

Verkehrstüchtigkeit und Fähigkeit zum Bedienen von Maschinen

Keppra kann Ihre Fähigkeit zum Steuern eines Fahrzeugs oder zum Bedienen von Werkzeugen oder Maschinen beeinträchtigen, denn Sie können sich bei der Behandlung mit Keppra müde fühlen. Dies gilt besonders zu Behandlungsbeginn oder nach einer Dosissteigerung. Sie sollten kein Fahrzeug steuern oder Werkzeuge oder Maschinen bedienen, bis sich herausgestellt hat, dass Ihre Fähigkeit zur Durchführung solcher Aktivitäten nicht beeinträchtigt ist.

Keppra enthält Methyl-4-hydroxybenzoat (Ph.Eur.), Propyl-4-hydroxybenzoat (Ph.Eur.) und Maltitol

Keppra Lösung zum Einnehmen enthält Methyl-4-hydroxybenzoat (Ph.Eur.) (E218) und Propyl-4-hydroxybenzoat (Ph.Eur.) (E216), die allergische Reaktionen hervorrufen können (möglicherweise verzögert).

Keppra Lösung zum Einnehmen enthält Maltitol-Lösung. Bitte nehmen Sie dieses Arzneimittel erst nach Rücksprache mit Ihrem Arzt ein, wenn Ihnen bekannt ist, dass Sie unter einer Unverträglichkeit gegenüber bestimmten Zuckern leiden.

3. Wie ist Keppra einzunehmen?

Nehmen Sie dieses Arzneimittel immer genau nach Absprache mit Ihrem Arzt oder Apotheker ein. Fragen Sie bei Ihrem Arzt oder Apotheker nach, wenn Sie sich nicht sicher sind.

Keppra muss zweimal täglich eingenommen werden, einmal morgens und einmal abends, jeden Tag ungefähr zur gleichen Uhrzeit.

Nehmen Sie bitte die Lösung zum Einnehmen gemäß der Anordnung Ihres Arztes ein.

Monotherapie (ab 16 Jahre)

Erwachsene (≥ 18 Jahre) und Jugendliche (ab 16 Jahre):

Messen Sie die entsprechende Dosis mit der 10 ml Applikationsspritze für Zubereitungen zum Einnehmen ab, die der Faltschachtel für Kinder ab 4 Jahre, Jugendliche und Erwachsene beiliegt.

Allgemeine Dosis: Keppra muss zweimal täglich eingenommen werden, aufgeteilt in zwei gleichgroße Dosen, die zwischen 5 ml (500 mg) und 15 ml (1500 mg) betragen können.

Zu Beginn der Behandlung mit Keppra wird Ihr Arzt Ihnen zunächst für zwei Wochen eine **niedrigere Dosis** verschreiben, bevor Sie die niedrigste für Sie geeignete Dosis erhalten.

Zusatzbehandlung

Dosierung bei Erwachsenen und Jugendlichen (12 bis 17 Jahre):

Messen Sie die entsprechende Dosis mit der 10 ml Applikationsspritze für Zubereitungen zum Einnehmen ab, die der Faltschachtel für Kinder ab 4 Jahre, Jugendliche und Erwachsene beiliegt.

Allgemeine Dosis: Keppra muss zweimal täglich eingenommen werden, aufgeteilt in zwei gleichgroße Dosen, die zwischen 5 ml (500 mg) und 15 ml (1500 mg) betragen können.

Dosierung bei Kindern ab 6 Monaten und älter:

Ihr Arzt wird die angemessenste Darreichungsform von Keppra in Abhängigkeit von Alter, Gewicht und Dosis verordnen.

Bei Kindern von 6 Monaten bis 4 Jahren messen Sie die entsprechende Dosis mit der **3 ml** Applikationsspritze für Zubereitungen zum Einnehmen ab, die der Faltschachtel beiliegt.

Bei Kindern ab 4 Jahren messen Sie die entsprechende Dosis mit der **10 ml** Applikationsspritze für Zubereitungen zum Einnehmen ab, die der Faltschachtel beiliegt.

Allgemeine Dosis: Keppra muss zweimal täglich eingenommen werden, aufgeteilt in zwei gleichgroße Dosen, die zwischen 0,1 ml (10 mg) und 0,3 ml (30 mg) pro kg Körpergewicht des Kindes betragen können (siehe Dosierungsbeispiele in folgender Tabelle).

Dosierung bei Kindern ab 6 Monaten und älter:

Körpergewicht	Anfangsdosis: 0,1 ml/kg 2-mal täglich	Höchstdosis: 0,3 ml/kg 2-mal täglich
6 kg	0,6 ml 2-mal täglich	1,8 ml 2-mal täglich
8 kg	0,8 ml 2-mal täglich	2,4 ml 2-mal täglich
10 kg	1 ml 2-mal täglich	3 ml 2-mal täglich
15 kg	1,5 ml 2-mal täglich	4,5 ml 2-mal täglich
20 kg	2 ml 2-mal täglich	6 ml 2-mal täglich
25 kg	2,5 ml 2-mal täglich	7,5 ml 2-mal täglich
ab 50 kg	5 ml 2-mal täglich	15 ml 2-mal täglich

Dosierung bei Säuglingen (1 Monat bis unter 6 Monate):

Bei Kindern von 1 Monat bis unter 6 Monaten messen Sie die entsprechende Dosis mit der **1 ml** Applikationsspritze für Zubereitungen zum Einnehmen ab, die der Faltschachtel beiliegt.

Allgemeine Dosis: Keppra muss zweimal täglich eingenommen werden, aufgeteilt in zwei gleichgroße Dosen, die zwischen 0,07 ml (7 mg) und 0,21 ml (21 mg) pro kg Körpergewicht des Kindes betragen können (siehe Dosierungsbeispiele in folgender Tabelle).

Dosierung bei Säuglingen (1 Monat bis unter 6 Monate):

Körpergewicht	Anfangsdosis: 0,07 ml/kg 2-mal täglich	Höchstdosis: 0,21 ml/kg 2-mal täglich
4 kg	0,3 ml 2-mal täglich	0,85 ml 2-mal täglich
5 kg	0,35 ml 2-mal täglich	1,05 ml 2-mal täglich
6 kg	0,45 ml 2-mal täglich	1,25 ml 2-mal täglich
7 kg	0,5 ml 2-mal täglich	1,5 ml 2-mal täglich

Art der Einnahme:

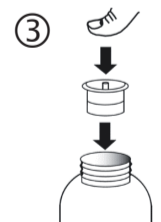
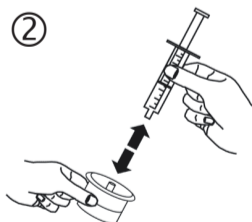
Nachdem die richtige Dosis mit der entsprechenden Applikationsspritze für Zubereitungen zum Einnehmen abgemessen wurde, kann Keppra Lösung zum Einnehmen in einem Glas Wasser oder einer Babyflasche verdünnt werden. Sie können Keppra unabhängig von einer Mahlzeit einnehmen. Nach der oralen Einnahme kann Levetiracetam einen bitteren Geschmack hinterlassen.

Anleitung zum Einnehmen:

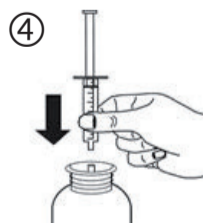
- Öffnen der Flasche: Drücken Sie auf den Schraubverschluss und drehen Sie ihn gegen den Uhrzeigersinn (Abb. 1).



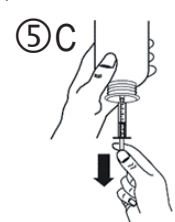
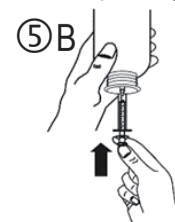
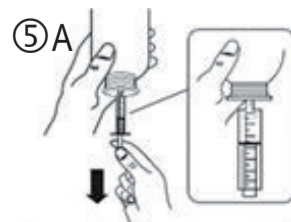
- Trennen Sie den Adapter von der Applikationsspritze (Abb. 2). Stecken Sie den Adapter in den Flaschenhals (Abb. 3). Stellen Sie sicher, dass der Adapter fest sitzt.



- Nehmen Sie die Applikationsspritze und stecken Sie sie in die Öffnung des Adapters (Abb. 4). Drehen Sie die Flasche auf den Kopf (Abb. 5).



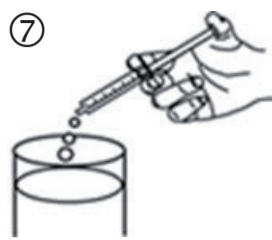
- Füllen Sie die Applikationsspritze mit einer kleinen Menge Lösung, indem Sie den Kolben etwas herausziehen (Abb. 5A). Drücken Sie dann den Kolben wieder zurück, um eventuelle Luftblasen zu entfernen (Abb. 5B). Danach ziehen Sie den Kolben bis zu der Markierung in Millilitern (ml), die der vom Arzt verschriebenen Dosis entspricht (Abb. 5C), heraus.



- Drehen Sie die Flasche richtig herum (Abb. 6A). Entfernen Sie die Applikationsspritze vom Adapter (Abb. 6B).



- Entleeren Sie den Inhalt der Applikationsspritze in ein Glas Wasser oder in eine Babyflasche, indem Sie den Kolben bis zum Anschlag in die Applikationsspritze hineindrücken (Abb. 7).



- Trinken Sie das Glas/die Babyflasche vollständig aus.
- Verschließen Sie die Flasche mit dem Plastikdeckel.
- Spülen Sie die Applikationsspritze nur mit Wasser aus (Abb. 8).



Dauer der Anwendung:

- Kepra ist zur Langzeitbehandlung vorgesehen. Sie sollten Kepra so lange einnehmen, wie Ihr Arzt es Ihnen gesagt hat.
- Beenden Sie Ihre Behandlung nicht selbst ohne Rücksprache mit Ihrem Arzt, denn dadurch könnten Ihre Anfälle häufiger auftreten.

Wenn Sie eine größere Menge von Kepra eingenommen haben, als Sie sollten

Mögliche Nebenwirkungen bei einer zu hohen Dosis Kepra sind Schläfrigkeit, Ruhelosigkeit, Aggression, Verringerung der Aufmerksamkeit, Hemmung der Atmung und Koma. Benachrichtigen Sie bitte Ihren Arzt, falls Sie eine größere Menge als vorgeschrieben eingenommen haben. Ihr Arzt wird die für eine Überdosierung am besten geeignete Behandlung einleiten.

Wenn Sie die Einnahme von Kepra vergessen haben

Benachrichtigen Sie bitte Ihren Arzt, falls Sie eine oder mehrere Einnahmen vergessen haben. Nehmen Sie keine doppelte Dosis ein, um eine vergessene Dosis nachzuholen.

Wenn Sie die Einnahme von Kepra abbrechen

Bei Beendigung der Behandlung sollte Kepra schrittweise abgesetzt werden, um eine Erhöhung der Anfallshäufigkeit zu vermeiden. Sollte Ihr Arzt die Behandlung mit Kepra beenden, wird er/sie Ihnen genaue Anweisungen zum schrittweisen Absetzen der Einnahme geben.

Wenn Sie weitere Fragen zur Einnahme dieses Arzneimittels haben, wenden Sie sich an Ihren Arzt oder Apotheker.

4. Welche Nebenwirkungen sind möglich?

Wie alle Arzneimittel kann auch dieses Arzneimittel Nebenwirkungen haben, die aber nicht bei jedem auftreten müssen.

Sprechen Sie umgehend mit Ihrem Arzt oder suchen Sie Ihre nächstgelegene Notfallambulanz auf bei:

- Schwäche, Gefühl von Benommenheit oder Schwindel oder Schwierigkeiten zu atmen, da dies Anzeichen einer schwerwiegenden allergischen (anaphylaktischen) Reaktion sein können
- Schwellung von Gesicht, Lippen, Zunge und Rachen (Quincke-Ödem)
- grippeähnlichen Symptomen und Ausschlag im Gesicht gefolgt von einem ausgedehnten Ausschlag mit hoher Temperatur, erhöhten Leberenzymwerten in Bluttests und erhöhter Anzahl einer bestimmten Art weißer Blutkörperchen (Eosinophilie) und vergrößerten Lymphknoten (Arzneimittellexanthem mit Eosinophilie und systemischen Symptomen [DRESS])
- Symptomen wie geringe Urinmengen, Müdigkeit, Übelkeit, Erbrechen, Verwirrtheit und Schwellungen der Beine, Knöchel oder Füße, da dies Anzeichen für eine plötzlich verringerte Nierenfunktion sein können
- Hautausschlag, der Blasen bilden kann und wie kleine Zielscheiben aussieht (dunkler Fleck in der Mitte umgeben von einem blässleren Bereich, der von einem dunklen Ring umgeben ist) (*Erythema multiforme*)
- ausgedehntem Ausschlag mit Blasen und abblättrender Haut, besonders um den Mund herum, an der Nase, an den Augen und im Genitalbereich (*Stevens-Johnson-Syndrom*)
- schwerwiegenderer Ausprägung eines Ausschlags, der eine Hautablösung an mehr als 30 % der Körperoberfläche hervorruft (*toxische epidermale Nekrolyse*)
- Anzeichen schwerwiegender geistiger Veränderung oder wenn jemand in Ihrem Umfeld Anzeichen von Verwirrtheit, Somnolenz (Schläfrigkeit), Amnesie (Gedächtnisverlust), Beeinträchtigung des Gedächtnisses (Vergesslichkeit), anormales Verhalten oder andere neurologische Symptome einschließlich unfreiwillige oder unkontrollierte Bewegungen bemerkt. Dies könnten Symptome einer Enzephalopathie sein.

Die am häufigsten berichteten Nebenwirkungen sind Nasopharyngitis (Entzündungen des Nasen-Rachen-Raumes), Somnolenz (Schläfrigkeit), Kopfschmerzen, Müdigkeit und Schwindel. Zu Behandlungsbeginn oder bei einer Dosissteigerung können Nebenwirkungen wie Schläfrigkeit, Müdigkeit und Schwindel häufiger auftreten. Im Laufe der Zeit sollten diese Nebenwirkungen jedoch schwächer werden.

Sehr häufig: kann mehr als 1 von 10 Behandelten betreffen

- Nasopharyngitis (Entzündungen des Nasen-Rachen-Raumes);
- Somnolenz (Schläfrigkeit), Kopfschmerzen.

Häufig: kann bis zu 1 von 10 Behandelten betreffen

- Anorexie (Appetitlosigkeit);
- Depression, Feindseligkeit oder Aggression, Angst, Schlaflosigkeit, Nervosität oder Reizbarkeit;
- Konvulsionen (Krämpfe), Gleichgewichtsstörungen, Schwindel (Gefühl der Wackeligkeit), Lethargie (Mangel an Energie und Begeisterungsfähigkeit), Tremor (unwillkürliches Zittern);
- Drehschwindel;
- Husten;
- Bauchschmerzen, Diarrhoe (Durchfall), Dyspepsie (Verdauungsstörungen), Erbrechen, Übelkeit;
- Rash (Hautausschlag);
- Asthenie (Schwächegefühl)/Müdigkeit.

Gelegentlich: kann bis zu 1 von 100 Behandelten betreffen

- verminderte Anzahl an Blutplättchen, verminderte Anzahl an weißen Blutkörperchen;
- Gewichtsverlust, Gewichtszunahme;
- Suizidversuch und Suizidgedanken, mentale Störungen, anormales Verhalten, Halluzination, Wut, Verwirrtheit, Panikattacke, emotionale Instabilität/Stimmungsschwankungen, Agitiertheit;
- Amnesie (Gedächtnisverlust), Beeinträchtigung des Gedächtnisses (Vergesslichkeit), Koordinationsstörung/Ataxie (mangelnde Koordination der Bewegungen), Parästhesie (Kribbeln), Aufmerksamkeitsstörungen (Konzentrationsstörungen);

- Diplopie (Doppeltsehen), verschwommenes Sehen;
- erhöhte/anormale Werte eines Leberfunktionstests;
- Haarausfall, Ekzem, Juckreiz;
- Muskelschwäche, Myalgie (Muskelschmerzen);
- Verletzung.

Selten: kann bis zu 1 von 1000 Behandelten betreffen

- Infektion;
- verminderte Anzahl aller Arten von Blutkörperchen;
- Schwerwiegende allergische Reaktionen (DRESS, anaphylaktische Reaktion [schwerwiegende und bedeutende allergische Reaktion], Quincke-Ödem [Schwellung von Gesicht, Lippen, Zunge und Rachen]);
- verringerte Natriumkonzentration im Blut;
- Suizid, Persönlichkeitsstörungen (Verhaltensstörungen), anormales Denken (langsames Denken, Unfähigkeit sich zu konzentrieren);
- Fieberwahn (Delirium);
- Enzephalopathie (ein bestimmter krankhafter Zustand des Gehirns; siehe Unterabschnitt „Sprechen Sie umgehend mit Ihrem Arzt“ für eine ausführliche Beschreibung der Symptome);
- Verschlechterung von Anfällen oder Erhöhung ihrer Häufigkeit;
- unwillkürliche und nicht unterdrückbare, krampfartige Anspannungen von Muskeln, die Kopf, Rumpf und Gliedmaßen betreffen; Schwierigkeiten, Bewegungen zu kontrollieren, Hyperkinesie (Überaktivität);
- Veränderung des Herzrhythmus (Elektrokardiogramm);
- Pankreatitis (Entzündung der Bauchspeicheldrüse);
- Lebersversagen, Hepatitis (Leberentzündung);
- plötzliche Verringerung der Nierenfunktion;
- Hautausschlag, der Blasen bilden kann und wie kleine Zielscheiben aussieht (dunkle Flecken in der Mitte umgeben von einem blässleren Bereich, der von einem dunklen Ring umgeben ist) (*Erythema multiforme*); ausgedehnter Ausschlag mit Blasen und abblättrender Haut, besonders um den Mund herum, an der Nase, an den Augen und im Genitalbereich (*Stevens-Johnson-Syndrom*), und eine schwerwiegenderer Ausprägung, die eine Hautablösung an mehr als 30 % der Körperoberfläche hervorruft (*toxische epidermale Nekrolyse*);
- Rhabdomyolyse (Abbau von Muskelgewebe) und damit assoziierter erhöhter Kreatinphosphokinase im Blut. Die Häufigkeit bei japanischen Patienten ist signifikant höher als bei nicht-japanischen Patienten;
- Hinken oder Schwierigkeiten beim Gehen.

Meldung von Nebenwirkungen

Wenn Sie Nebenwirkungen bemerken, wenden Sie sich an Ihren Arzt oder Apotheker. Dies gilt auch für Nebenwirkungen, die nicht in dieser Packungsbeilage angegeben sind. Sie können Nebenwirkungen auch direkt über das nachfolgend aufgeführte nationale Meldesystem anzeigen:

Bundesinstitut für Arzneimittel und Medizinprodukte

Abt. Pharmakovigilanz

Kurt-Georg-Kiesinger Allee 3

D-53175 Bonn

Website: <https://www.bfarm.de>

Indem Sie Nebenwirkungen melden, können Sie dazu beitragen, dass mehr Informationen über die Sicherheit dieses Arzneimittels zur Verfügung gestellt werden.

5. Wie ist Kepra aufzubewahren?

Bewahren Sie dieses Arzneimittel für Kinder unzugänglich auf.

Sie dürfen dieses Arzneimittel nach dem auf dem Umkarton und der Flasche nach „Verwendbar bis“ angegebenen Verfalldatum nicht mehr verwenden. Das Verfalldatum bezieht sich auf den letzten Tag des angegebenen Monats.

Sie dürfen das Arzneimittel nicht länger als 7 Monate nach Anbruch der Flasche verwenden.

Im Originalbehältnis aufbewahren, um den Inhalt vor Licht zu schützen.

Entsorgen Sie Arzneimittel nicht im Abwasser oder Haushaltsabfall. Fragen Sie Ihren Apotheker, wie das Arzneimittel zu entsorgen ist, wenn Sie es nicht mehr verwenden. Sie tragen damit zum Schutz der Umwelt bei.

6. Inhalt der Packung und weitere Informationen

Was Kepra enthält

Der Wirkstoff ist Levetiracetam. 1 ml enthält 100 mg Levetiracetam.

Die sonstigen Bestandteile sind:

Natriumcitrat, Citronensäure-Monohydrat, Methyl-4-hydroxybenzoat (Ph.Eur.) (E218), Propyl-4-hydroxybenzoat (Ph.Eur.) (E216), Ammoniumglycyrrhizat (Ph.Eur.), Glycerol (E422), Maltitol-Lösung (E965), Acesulfam-Kalium (E950), Traubenaroma, gereinigtes Wasser.

Wie Kepra aussieht und Inhalt der Packung

Kepra 100 mg/ml Lösung zum Einnehmen ist eine klare Flüssigkeit.

Die 300 ml-Glasflasche von Kepra für Kinder ab 4 Jahre, Jugendliche und Erwachsene ist in einer Faltschachtel verpackt, die eine 10 ml Applikationsspritze für Zubereitungen zum Einnehmen (unterteilt in Schritten von 0,25 ml) und einen Adapter für die Applikationsspritze enthält.

Die 150 ml-Glasflasche von Kepra für Säuglinge und Kleinkinder ab 6 Monate bis unter 4 Jahren ist in einer Faltschachtel verpackt, die eine 3 ml Applikationsspritze für Zubereitungen zum Einnehmen (unterteilt in Schritten von 0,1 ml) und einen Adapter für die Applikationsspritze enthält.

Die 150 ml-Glasflasche von Kepra für Säuglinge ab 1 Monat bis unter 6 Monaten ist in einer Faltschachtel verpackt, die eine 1 ml Applikationsspritze für Zubereitungen zum Einnehmen (unterteilt in Schritten von 0,05 ml) und einen Adapter für die Applikationsspritze enthält.

Pharmazeutischer Unternehmer

UCB Pharma S.A., Allée de la Recherche 60, B-1070 Brüssel, Belgien

Hersteller

NextPharma SAS, 17 Route de Meulan, F-78520 Limay, Frankreich

Parallel vertrieben und umgepackt von:

CC Pharma GmbH, D-54570 Densborn

Falls Sie weitere Informationen über das Arzneimittel wünschen, setzen Sie sich bitte mit dem örtlichen Vertreter des pharmazeutischen Unternehmers in Verbindung.

Deutschland

UCB Pharma GmbH

Tel: + 49 / (0) 2173 48 4848

Diese Packungsbeilage wurde zuletzt überarbeitet im Juli 2021

Weitere Informationsquellen

Ausführliche Informationen zu diesem Arzneimittel sind auf den Internetseiten der Europäischen Arzneimittel-Agentur <http://www.ema.europa.eu/> verfügbar.