



Levetiracetam-CT Saft

100 mg/ml, Lösung zum Einnehmen

Wirkstoff: Levetiracetam



Lesen Sie die gesamte Packungsbeilage sorgfältig durch, bevor Sie oder Ihr Kind mit der Einnahme dieses Arzneimittels beginnen, denn sie enthält wichtige Informationen.

- Heben Sie die Packungsbeilage auf. Vielleicht möchten Sie diese später nochmals lesen.
- Wenn Sie weitere Fragen haben, wenden Sie sich an Ihren Arzt oder Apotheker.
- Dieses Arzneimittel wurde Ihnen persönlich verschrieben. Geben Sie es nicht an Dritte weiter. Es kann anderen Menschen schaden, auch wenn diese die gleichen Beschwerden haben wie Sie.
- Wenn Sie Nebenwirkungen bemerken, wenden Sie sich an Ihren Arzt oder Apotheker. Dies gilt auch für Nebenwirkungen, die nicht in dieser Packungsbeilage angegeben sind. Siehe Abschnitt 4.

Was in dieser Packungsbeilage steht

1. Was ist Levetiracetam-CT Saft und wofür wird es angewendet?

2. Was sollten Sie vor der Einnahme von Levetiracetam-CT Saft beachten?

3. Wie ist Levetiracetam-CT Saft einzunehmen?

4. Welche Nebenwirkungen sind möglich?

5. Wie ist Levetiracetam-CT Saft aufzubewahren?

6. Inhalt der Packung und weitere Informationen

1. Was ist Levetiracetam-CT Saft und wofür wird es angewendet?



Levetiracetam-CT Saft ist ein Antiepileptikum (ein Arzneimittel zur Behandlung von Anfällen bei Epilepsie).

Levetiracetam-CT Saft wird angewendet:

- alleine, ohne andere Arzneimittel gegen Epilepsie (Monotherapie), zur Behandlung einer bestimmten Art von Epilepsie bei Erwachsenen und Jugendlichen ab einem Alter von 16 Jahren, bei denen erstmals Epilepsie festgestellt wurde. Epilepsie ist eine Erkrankung, bei der die Patienten wiederholte Anfälle haben. Levetiracetam wird bei der Art von Epilepsie angewendet, bei der die Anfälle zunächst nur eine Seite des Gehirns betreffen, sich aber später auf größere Bereiche auf beiden Seiten des Gehirns ausweiten können (partielle Anfälle mit oder ohne sekundärer Generalisierung). Levetiracetam wurde Ihnen von Ihrem Arzt verordnet, um die Anzahl Ihrer Anfälle zu verringern.
- als Zusatzbehandlung zu anderen Arzneimitteln gegen Epilepsie von:
 - partiellen Anfällen mit oder ohne sekundärer Generalisierung bei Erwachsenen, Jugendlichen und Kindern ab einem Alter von 4 Jahren.
 - myoklonischen Anfällen (kurze schockartige Zuckungen eines Muskels oder einer Muskelgruppe) bei Erwachsenen und Jugendlichen ab einem Alter von 12 Jahren mit juveniler myoklonischer Epilepsie.
 - primär generalisierten tonisch-klonischen Anfällen (ausgeprägte Anfälle, einschließlich Bewusstlosigkeit) bei Erwachsenen und Jugendlichen ab einem Alter von 12 Jahren mit idiopathischer generalisierter Epilepsie (die Form von Epilepsie, die genetisch bedingt zu sein scheint).

2. Was sollten Sie vor der Einnahme von Levetiracetam-CT Saft beachten?



Levetiracetam-CT Saft darf nicht eingenommen werden,

- wenn Sie allergisch gegen Levetiracetam, Pyrrolidinderivate oder Methyl-4-hydroxybenzoat, Propyl-4-hydroxybenzoat oder einen der in Abschnitt 6. genannten sonstigen Bestandteile dieses Arzneimittels sind.

Warnhinweise und Vorsichtsmaßnahmen

Bitte sprechen Sie mit Ihrem Arzt oder Apotheker, bevor Sie Levetiracetam-CT Saft einnehmen.

- Falls Sie an Nierenbeschwerden leiden: Beachten Sie in diesem Fall die Anweisungen Ihres Arztes. Er/Sie wird dann entscheiden, ob Ihre Dosis angepasst werden muss.
- Falls Sie bei Ihrem Kind eine Verlangsamung des Wachstums beobachten oder die Pubertät ungewöhnlich verläuft, benachrichtigen Sie bitte Ihren Arzt.
- Eine geringe Anzahl von Patienten, die mit Antiepileptika wie Levetiracetam-CT Saft behandelt wurden, dachten daran, sich selbst zu verletzen oder sich das Leben zu nehmen. Wenn Sie irgendwelche Anzeichen von Depression und/oder Suizidgedanken haben, benachrichtigen Sie bitte Ihren Arzt.

Informieren Sie Ihren Arzt oder Apotheker, wenn eine der folgenden Nebenwirkungen schwerwiegend ist oder länger als ein paar Tage anhält:

- Ungewöhnliche Gedanken, Reizbarkeit oder aggressivere Reaktionen als gewöhnlich, oder wenn Sie oder Ihre Familie und Freunde wesentliche Veränderungen der Stimmung oder des Verhaltens bemerken.

Kinder und Jugendliche

Levetiracetam-CT Saft darf nicht zur alleinigen Behandlung bei Kindern und Jugendlichen unter 16 Jahren (Monotherapie) angewendet werden.

Einnahme von Levetiracetam-CT Saft zusammen mit anderen Arzneimitteln

Bitte informieren Sie Ihren Arzt oder Apotheker, wenn Sie andere Arzneimittel einnehmen/anwenden, kürzlich andere Arzneimittel eingenommen/angewendet haben oder beabsichtigen, andere Arzneimittel einzunehmen/anzuwenden.

Sie dürfen Macrogol (ein Arzneimittel, das als Abführmittel verwendet wird) eine Stunde vor und eine Stunde nach der Einnahme von Levetiracetam nicht anwenden, da dies die Wirkung herabsetzen kann.

Schwangerschaft und Stillzeit

Wenn Sie schwanger sind oder stillen, oder wenn Sie vermuten, schwanger zu sein oder beabsichtigen, schwanger zu werden, fragen Sie vor der Einnahme dieses Arzneimittels Ihren Arzt oder Apotheker um Rat.

Levetiracetam darf in der Schwangerschaft nur angewendet werden, wenn Ihr Arzt dies nach sorgfältiger Abwägung für erforderlich hält.

Sie dürfen Ihre Behandlung nicht ohne vorherige Rücksprache mit Ihrem Arzt abbrechen. Ein Risiko von Geburtsfehlern für Ihr ungeborenes Kind kann nicht vollständig ausgeschlossen werden.

Das Stillen wird während der Behandlung nicht empfohlen.

Verkehrstüchtigkeit und Fähigkeit zum Bedienen von Maschinen

Levetiracetam-CT Saft kann Ihre Fähigkeit zum Steuern eines Fahrzeugs oder zum Bedienen von Werkzeugen oder Maschinen beeinträchtigen, denn Sie können sich bei der Behandlung mit Levetiracetam-CT Saft müde fühlen. Dies gilt besonders zu Behandlungsbeginn oder nach einer Dosissteigerung. Sie sollten kein Fahrzeug steuern oder Werkzeuge oder Maschinen bedienen, bis sich herausgestellt hat, dass Ihre Fähigkeit zur Durchführung solcher Aktivitäten nicht beeinträchtigt ist.

Levetiracetam-CT Saft enthält Kalium und Natrium.

Dieses Arzneimittel enthält 1,2 mmol (oder 46,65 mg) Kalium in 15 ml. Wenn Sie an eingeschränkter Nierenfunktion leiden oder eine kontrollierte Kalium-Diät (Diät mit niedrigem Kaliumgehalt) einhalten müssen, sollten Sie dies berücksichtigen.

Dieses Arzneimittel enthält weniger als 1 mmol (23 mg) Natrium pro 15 ml, d. h. es ist nahezu „natriumfrei“.

3. Wie ist Levetiracetam-CT Saft einzunehmen?



Nehmen Sie dieses Arzneimittel immer genau nach Absprache mit Ihrem Arzt oder Apotheker ein. Fragen Sie bei Ihrem Arzt oder Apotheker nach, wenn Sie sich nicht sicher sind.

Levetiracetam-CT Saft muss zweimal täglich eingenommen werden, einmal morgens und einmal abends, jeden Tag ungefähr zur gleichen Uhrzeit.

Nehmen Sie die Lösung zum Einnehmen gemäß der Anordnung Ihres Arztes ein.

Die Lösung wird mit einer 10 ml Applikationsspritze geliefert.

Monotherapie

Dosis bei Erwachsenen und Jugendlichen ab 16 Jahren:

Messen Sie die entsprechende Dosierung mithilfe der 10 ml-Spritze ab, die der Packung beiliegt.

Allgemeine Dosis: Levetiracetam-CT Saft wird zweimal täglich in zwei gleichmäßig verteilten Dosen eingenommen, wobei die jeweilige Dosis zwischen 5 ml (500 mg) und 15 ml (1500 mg) abzumessen ist. Wenn Sie mit der Einnahme von Levetiracetam-CT Saft beginnen, wird Ihr Arzt Ihnen während 2 Wochen eine **niedrigere Dosis** verordnen, bevor Sie die niedrigste allgemeine Dosis erhalten.

Zusatzbehandlung

Dosis bei Erwachsenen und Jugendlichen (12 bis 17 Jahre) ab 50 kg Körpergewicht:

Messen Sie die entsprechende Dosis mithilfe der 10 ml-Spritze ab, die der Packung beiliegt.

Allgemeine Dosis: Levetiracetam-CT Saft wird zweimal täglich in zwei gleichmäßig verteilten Dosen eingenommen, wobei die jeweilige Dosis zwischen 5 ml (500 mg) und 15 ml (1500 mg) abzumessen ist.

Dosis bei Kindern im Alter von 4 Jahren und älter

Ihr Arzt wird die angemessenste Darreichungsform von Levetiracetam in Abhängigkeit von Alter, Gewicht und Dosis verordnen.

Für Kinder über 4 Jahren messen Sie die entsprechende Dosierung mithilfe der 10 ml-Spritze ab, die der Packung beiliegt. Allgemeine Dosis: Levetiracetam-CT Saft wird zweimal täglich in zwei gleichmäßig verteilten Dosen eingenommen, wobei die jeweilige Dosis zwischen 0,1 ml (10 mg) und 0,3 ml (30 mg) per kg Körpergewicht des Kindes abzumessen ist. (Dosierungsbeispiele können der nachstehenden Tabelle entnommen werden).

Dosis bei Kindern ab 4 Jahre

Körpergewicht	Anfangsdosis: 0,1 ml/kg 2-mal täglich	Höchstdosis: 0,3 ml/kg 2-mal täglich
10 kg	1 ml 2-mal täglich	3 ml 2-mal täglich
15 kg	1,5 ml 2-mal täglich	4,5 ml 2-mal täglich
20 kg	2 ml 2-mal täglich	6 ml 2-mal täglich
25 kg	2,5 ml 2-mal täglich	7,5 ml 2-mal täglich
ab 50 kg	5 ml 2-mal täglich	15 ml 2-mal täglich

Art der Anwendung:

Nach dem Abmessen der korrekten Dosis mit der 10 ml Applikationsspritze kann Levetiracetam-CT Saft zum Einnehmen in einem Glas Wasser verdünnt werden oder direkt aus der

Applikationsspritze eingenommen werden. Sie können Levetiracetam-CT Saft unabhängig von einer Mahlzeit einnehmen. Nach der oralen Einnahme kann Levetiracetam einen bitteren Geschmack hinterlassen.

Anleitung zum Einnehmen:

- Öffnen der Flasche: Drücken Sie auf den Schraubverschluss und drehen Sie ihn gegen den Uhrzeigersinn.
- Halten Sie die Flasche aufrecht auf einem Tisch. Drücken Sie den Plastikadapter so weit Sie können **fest** in die Öffnung der Flasche (Abbildung ①).

- Nehmen Sie die Applikationsspritze und stecken Sie sie in die Öffnung des Adapters. Dazu muss der Spritzenkolben vollständig in die Applikationsspritze gedrückt sein. (Abbildung ②).

- Halten Sie die Flasche und die Applikationsspritze zum Einnehmen sicher fest. Dann drehen Sie die Flasche und Spritze auf den Kopf (Abbildung ③).
- Füllen Sie die Applikationsspritze mit dem Arzneimittel indem Sie den Spritzenkolben bis zu der Markierung ziehen, die der vom Arzt verordneten Dosis in Millilitern (ml) entspricht.

- Sie können die entsprechenden Milliliter am Beginn des dickeren Teils des Spritzenkolbens ablesen (Abbildung ④).

①



②



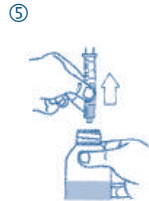
③



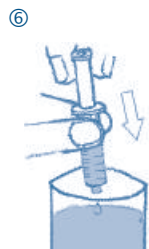
④



- Sollten sich Luftblasen in der Applikationsspritze befinden, drücken Sie den Spritzenkolben wieder in die Applikationsspritze und füllen die Applikationsspritze nochmals etwas langsamer.
- Drehen Sie die Flasche und die gefüllte Applikationsspritze zurück in die Ausgangsposition.
- Ziehen Sie die gefüllte Applikationsspritze aus der Flasche (Abbildung ⑤).



- Die Arzneimitteldosis kann direkt aus der Applikationsspritze eingenommen werden. Der Patient sollte dabei aufrecht sitzen und der Spritzenkolben sollte so langsam in die Applikationsspritze gedrückt werden, dass der Patient dabei gut schlucken kann.
- Oder Sie entleeren den Inhalt der Applikationsspritze in ein Glas Wasser, indem Sie den Spritzenkolben in die Applikationsspritze drücken (Abbildung ⑥).
- Verschließen Sie die Flasche mit dem Plastikschraubverschluss nach jedem Gebrauch.
- Trinken Sie das Glas vollständig aus.
- Spülen Sie die Dosierpipette mit klarem Wasser, indem sie die Applikationsspritze wiederholt füllt.



Dauer der Anwendung:

- Levetiracetam-CT Saft ist zur Langzeitbehandlung vorgesehen. Sie sollten Levetiracetam-CT Saft so lange einnehmen, wie Ihr Arzt es Ihnen gesagt hat.
- Beenden Sie Ihre Behandlung nicht selbst ohne Rücksprache mit Ihrem Arzt, denn dadurch könnten Ihre Anfälle häufiger auftreten.

Wenn Sie eine größere Menge von Levetiracetam-CT Saft eingenommen haben, als Sie sollten

Mögliche Nebenwirkungen bei einer zu hohen Dosis Levetiracetam-CT Saft sind Schläfrigkeit, Ruhelosigkeit, Aggression, Verringerung der Aufmerksamkeit, Hemmung der Atmung und Koma.

Benachrichtigen Sie bitte Ihren Arzt, falls Sie eine größere Menge als vorgeschrieben eingenommen haben. Ihr Arzt wird die für eine Überdosierung am besten geeignete Behandlung einleiten.

Wenn Sie die Einnahme von Levetiracetam-CT Saft vergessen haben

Benachrichtigen Sie bitte Ihren Arzt, falls Sie eine oder mehrere Einnahmen vergessen haben. Nehmen Sie keine doppelte Dosis ein, um eine vergessene Dosis nachzuholen.

Wenn Sie die Einnahme von Levetiracetam-CT Saft abbrechen

Bei Beendigung der Behandlung sollte Levetiracetam-CT Saft schrittweise abgesetzt werden, um eine Erhöhung der Anfallshäufigkeit zu vermeiden. Sollte Ihr Arzt die Behandlung mit Levetiracetam-CT Saft beenden, wird er/sie Ihnen genaue Anweisungen zum Ausschleichen der Einnahme geben.

Wenn Sie weitere Fragen zur Einnahme dieses Arzneimittels haben, wenden Sie sich an Ihren Arzt oder Apotheker.

4. Welche Nebenwirkungen sind möglich?



Wie alle Arzneimittel kann auch dieses Arzneimittel Nebenwirkungen haben, die aber nicht bei jedem auftreten müssen.

Sprechen Sie umgehend mit Ihrem Arzt oder suchen Sie Ihre nächstgelegene Notfallambulanz auf bei:

- Schwäche, Gefühl von Benommenheit oder Schwindel oder Schwierigkeiten zu atmen, da dies Anzeichen einer schwerwiegenden allergischen (anaphylaktischen) Reaktion sein können
- Schwellung von Gesicht, Lippen, Zunge und Rachen (Quincke-Ödem)
- grippeähnlichen Symptomen und Ausschlag im Gesicht gefolgt von einem ausgedehnten Ausschlag mit hoher Temperatur, erhöhten Leberenzymwerten in Bluttests und erhöhter Anzahl einer bestimmten Art weißer Blutkörperchen (Eosinophilie) und vergrößerter Lymphknoten (Arzneimittlexanthem mit Eosinophilie und systemischen Symptomen [DRESS])
- Symptomen wie geringe Urinmengen, Müdigkeit, Übelkeit, Erbrechen, Verwirrtheit und Schwellungen der Beine, Knöchel oder Füße, da dies Anzeichen für eine plötzlich verringerte Nierenfunktion sein können

- Hautausschlag, der Blasen bilden kann und wie kleine Zielscheiben aussieht (dunkler Fleck in der Mitte umgeben von einem blässeren Bereich, der von einem dunklen Ring umgeben ist) (*Erythema multiforme*)
- ausgedehntem Ausschlag mit Blasen und abblättrender Haut, besonders um den Mund herum, an der Nase, an den Augen und im Genitalbereich (*Stevens-Johnson Syndrom*)
- schwerwiegenderer Ausprägung eines Ausschlags, der eine Hautablösung an mehr als 30 % der Körperoberfläche hervorruft (*toxische epidermale Nekrolyse*)
- Anzeichen schwerwiegender geistiger Veränderung oder wenn jemand in Ihrem Umfeld Anzeichen von Verwirrtheit, Somnolenz (Schläfrigkeit), Amnesie (Gedächtnisverlust), Beeinträchtigung des Gedächtnisses (Vergesslichkeit), anormales Verhalten oder andere neurologische Symptome einschließlich unfreiwillige oder unkontrollierte Bewegungen bemerkt. Dies könnten Symptome einer Enzephalopathie sein.

Die am häufigsten berichteten Nebenwirkungen sind Nasopharyngitis (Entzündungen des Nasen-Rachen-Raumes), Somnolenz (Schläfrigkeit), Kopfschmerzen, Müdigkeit und Schwindel. Zu Behandlungsbeginn oder bei einer Dosissteigerung können Nebenwirkungen wie Schläfrigkeit, Müdigkeit und Schwindel häufiger auftreten. Im Laufe der Zeit sollten diese Nebenwirkungen jedoch schwächer werden.

Sehr häufig (kann mehr als 1 von 10 Behandelten betreffen)

- Nasopharyngitis (Entzündungen des Nasen-Rachen-Raumes);
- Somnolenz (Schläfrigkeit), Kopfschmerzen.

Häufig (kann bis zu 1 von 10 Behandelten betreffen)

- Anorexie (Appetitlosigkeit);
- Depression, Feindseligkeit oder Aggression, Angst, Schlaflosigkeit, Nervosität oder Reizbarkeit;
- Konvulsionen (Krämpfe), Gleichgewichtsstörungen, Schwindel (Gefühl der Wackeligkeit), Lethargie (Mangel an Energie und Begeisterungsfähigkeit), Tremor (unwillkürliches Zittern);
- Drehschwindel;
- Husten;
- Bauchschmerzen, Diarrhoe (Durchfall), Dyspepsie (Verdauungsstörungen), Erbrechen, Übelkeit;
- Rash (Hautausschlag);
- Asthenie (Schwächegefühl)/Müdigkeit.

Gelegentlich (kann bis zu 1 von 100 Behandelten betreffen)

- Verminderte Anzahl an Blutplättchen, verminderte Anzahl an weißen Blutkörperchen;
- Gewichtsverlust, Gewichtszunahme;
- Suizidversuch und Suizidgedanken, mentale Störungen, anormales Verhalten, Halluzination, Wut, Verwirrtheit, Panik-attacke, emotionale Instabilität/Stimmungsschwankungen, Agitiertheit;
- Amnesie (Gedächtnisverlust), Beeinträchtigung des Gedächtnisses (Vergesslichkeit), Koordinationsstörung/Ataxie (mangelnde Koordination der Bewegungen), Parästhesie (Kribbeln), Aufmerksamkeitsstörungen (Konzentrationsstörungen);
- Diplopie (Doppeltsehen), verschwommenes Sehen;
- erhöhte/anormale Werte eines Leberfunktionstests;
- Haarausfall, Ekzem, Juckreiz;
- Muskelschwäche, Myalgie (Muskelschmerzen);
- Verletzung.

Selten (kann bis zu 1 von 1.000 Behandelten betreffen)

- Infektion;
- Verminderte Anzahl aller Arten von Blutkörperchen;
- Schwerwiegende allergische Reaktionen (DRESS, anaphylaktische Reaktion [schwerwiegende und bedeutende allergische Reaktion], Quincke-Ödem [Schwellung von Gesicht, Lippen, Zunge und Rachen]);
- Verringerte Natriumkonzentration im Blut;
- Suizid, Persönlichkeitsstörungen (Verhaltensstörungen), anormales Denken (langsames Denken, Unfähigkeit sich zu konzentrieren);
- Fieberwahn (Delirium);
- Enzephalopathie (ein bestimmter krankhafter Zustand des Gehirns; siehe Unterabschnitt „Sprechen Sie umgehend mit Ihrem Arzt“ für eine ausführliche Beschreibung der Symptome);
- unwillkürliche und nicht unterdrückbare, krampfartige Anspannungen von Muskeln, die Kopf, Rumpf und Gliedmaßen betreffen; Schwierigkeiten, Bewegungen zu kontrollieren, Hyperkinesie (Überaktivität);
- Pankreatitis (Entzündung der Bauchspeicheldrüse);
- Leberversagen, Hepatitis (Leberentzündung);
- plötzliche Verringerung der Nierenfunktion;
- Hautausschlag, der Blasen bilden kann und wie kleine Zielscheiben aussieht (dunkle Flecken in der Mitte umgeben von einem blässeren Bereich, der von einem dunklen Ring umgeben ist) (*Erythema multiforme*); ausgedehnter Ausschlag mit Blasen und abblättrender Haut, besonders um den Mund

herum, an der Nase, an den Augen und im Genitalbereich (*Stevens-Johnson Syndrom*), und eine schwerwiegendere Ausprägung, die eine Hautablösung an mehr als 30 % der Körperoberfläche hervorruft (*toxische epidermale Nekrolyse*).

- Rhabdomyolyse (Abbau von Muskelgewebe) und damit assoziierter erhöhter Kreatinphosphokinase im Blut. Die Prävalenz bei japanischen Patienten ist signifikant höher als bei nicht-japanischen Patienten;
- Hinken oder Schwierigkeiten beim Gehen.

Methyl-4-hydroxybenzoat und Propyl-4-hydroxybenzoat können Überempfindlichkeitsreaktionen, auch mit zeitlicher Verzögerung, hervorrufen.

Meldung von Nebenwirkungen

Wenn Sie Nebenwirkungen bemerken, wenden Sie sich an Ihren Arzt oder Apotheker. Dies gilt auch für Nebenwirkungen, die nicht in dieser Packungsbeilage angegeben sind. Sie können Nebenwirkungen auch direkt dem Bundesinstitut für Arzneimittel und Medizinprodukte, Abt. Pharmakovigilanz, Kurt-Georg-Kiesinger-Allee 3, D-53175 Bonn, Website: www.bfarm.de anzeigen.

Indem Sie Nebenwirkungen melden, können Sie dazu beitragen, dass mehr Informationen über die Sicherheit dieses Arzneimittels zur Verfügung gestellt werden.

5. Wie ist Levetiracetam-CT Saft aufzubewahren?



Bewahren Sie dieses Arzneimittel für Kinder unzugänglich auf.

Sie dürfen dieses Arzneimittel nach dem auf dem Umkarton und der Flasche nach „Verwendbar bis“ angegebenen Verfalldatum nicht mehr verwenden. Das Verfalldatum bezieht sich auf den letzten Tag des angegebenen Monats.

Für dieses Arzneimittel sind keine besonderen Lagerungsbedingungen erforderlich.

Hinweis auf Haltbarkeit nach Anbruch oder Zubereitung

Das Arzneimittel ist nach dem Öffnen 5 Monate, aber höchstens bis zu dem auf dem Umkarton und der Flasche genannten Verfalldatum haltbar.

Entsorgen Sie Arzneimittel nicht im Abwasser oder Haushaltsabfall. Fragen Sie Ihren Apotheker, wie das Arzneimittel zu entsorgen ist, wenn Sie es nicht mehr verwenden. Sie tragen damit zum Schutz der Umwelt bei.

6. Inhalt der Packung und weitere Informationen



Was Levetiracetam-CT Saft enthält

- Der Wirkstoff ist Levetiracetam.
1 ml Lösung zum Einnehmen enthält 100 mg Levetiracetam.
- Die sonstigen Bestandteile sind: Methyl-4-hydroxybenzoat (Ph.Eur.) (E218), Propyl-4-hydroxybenzoat (Ph.Eur.) (E216), Citronensäure-Monohydrat, Natriumhydroxid, gereinigtes Wasser, Acesulfam-Kalium (E950), Trauben-Aroma (enthält Propylenglycol (E1520) und naturidentische Aromastoffe)

Wie Levetiracetam-CT Saft aussieht und Inhalt der Packung

Levetiracetam-CT Saft ist eine klare Flüssigkeit.

Die Glasflasche mit 300 ml Levetiracetam-CT Saft ist in einer Faltschachtel verpackt, die eine skalierte Applikationsspritze für Zubereitungen zum Einnehmen von 10 ml (skaliert von 0,5 ml bis 10 ml mit Skalierungsschritten von jeweils 0,25 ml) und einen entsprechenden Adapter enthält.

Pharmazeutischer Unternehmer

AbZ-Pharma GmbH

Graf-Arco-Str. 3
89079 Ulm

Hersteller

Merckle GmbH
Ludwig-Merckle-Str. 3
89143 Blaubeuren

Diese Packungsbeilage wurde zuletzt überarbeitet im Dezember 2019.

Versionscode: Z14