

Gebrauchsinformation: Information für Patienten

levetiracetam-biomo 100 mg/ml Lösung zum Einnehmen

Zur Anwendung bei Kindern ab 4 Jahren, Jugendlichen und Erwachsenen ab 50 kg

Wirkstoff: Levetiracetam

Lesen Sie die gesamte Packungsbeilage sorgfältig durch, bevor Sie oder Ihr Kind mit der Einnahme dieses Arzneimittels beginnen, denn sie enthält wichtige Informationen.

- Heben Sie die Packungsbeilage auf. Vielleicht möchten Sie diese später nochmals lesen.
- Wenn Sie weitere Fragen haben, wenden Sie sich an Ihren Arzt oder Apotheker.
- Dieses Arzneimittel wurde Ihnen persönlich verschrieben. Geben Sie es nicht an Dritte weiter. Es kann anderen Menschen schaden, auch wenn diese die gleichen Beschwerden haben wie Sie.
- Wenn Sie Nebenwirkungen bemerken, wenden Sie sich an Ihren Arzt oder Apotheker. Dies gilt auch für Nebenwirkungen, die nicht in dieser Packungsbeilage angegeben sind. Siehe Abschnitt 4.

Was in dieser Packungsbeilage steht

1. Was ist levetiracetam-biomo 100 mg/ml Lösung zum Einnehmen und wofür wird es angewendet?
2. Was sollten Sie vor der Einnahme von levetiracetam-biomo 100 mg/ml Lösung zum Einnehmen beachten?
3. Wie ist levetiracetam-biomo 100 mg/ml Lösung zum Einnehmen einzunehmen?
4. Welche Nebenwirkungen sind möglich?
5. Wie ist levetiracetam-biomo 100 mg/ml Lösung zum Einnehmen aufzubewahren?
6. Inhalt der Packung und weitere Informationen

1. WAS IST LEVETIRACETAM-BIOMO 100 MG/ML LÖSUNG ZUM EINNEHMEN UND WOFÜR WIRD ES ANGEWENDET?

levetiracetam-biomo Lösung zum Einnehmen ist ein Antiepileptikum (ein Arzneimittel zur Behandlung von Anfällen bei Epilepsie).

levetiracetam-biomo wird angewendet:

- alleine, ohne andere Arzneimittel gegen Epilepsie (Monotherapie), zur Behandlung einer bestimmten Art von Epilepsie bei Erwachsenen und Jugendlichen ab einem Alter von 16 Jahren, bei denen erstmals Epilepsie festgestellt wurde. Epilepsie ist eine Erkrankung, bei der die Patienten wiederholte Anfälle haben. Levetiracetam wird bei der Art von Epilepsie angewendet, bei der die Anfälle zunächst nur eine Seite des Gehirns betreffen, sich aber später auf größere Bereiche auf beiden Seiten des Gehirn ausweiten können (partielle Anfälle mit oder ohne sekundärer Generalisierung). Levetiracetam wurde Ihnen von Ihrem Arzt verordnet, um die Anzahl Ihrer Anfälle zu verringern.
- als Zusatzbehandlung zu anderen Arzneimitteln gegen Epilepsie von:
 - o partiellen Anfällen mit oder ohne sekundärer Generalisierung bei Kindern ab 4 Jahren, Jugendlichen und Erwachsenen ab 50 kg Körpergewicht.
 - o myoklonischen Anfällen (kurze schockartige Zuckungen eines Muskels oder einer Muskelgruppe) bei Erwachsenen und Jugendlichen ab einem Alter von 12 Jahren

- mit juveniler myoklonischer Epilepsie.
- primär generalisierten tonisch-klonischen Anfällen (ausgeprägte Anfälle, einschließlich Bewusstlosigkeit) bei Erwachsenen und Jugendlichen ab einem Alter von 12 Jahren mit idiopathischer generalisierter Epilepsie (die Form von Epilepsie, die genetisch bedingt zu sein scheint).

2. WAS SOLLTEN SIE VOR DER EINNAHME VON LEVETIRACETAM-BIOMO 100 MG/ML LÖSUNG ZUM EINNEHMEN BEACHTEN?

levetiracetam-biomo darf nicht eingenommen werden,

- wenn Sie allergisch gegen Levetiracetam, Pyrrolidonderivate oder einen der in Abschnitt 6. genannten sonstigen Bestandteile dieses Arzneimittels sind.

Warnhinweise und Vorsichtsmaßnahmen

Bitte sprechen Sie mit Ihrem Arzt oder Apotheker, bevor Sie levetiracetam-biomo einnehmen.

- Falls Sie an Nierenbeschwerden leiden: Beachten Sie in diesem Fall die Anweisungen Ihres Arztes. Er/Sie wird dann entscheiden, ob Ihre Dosis angepasst werden muss.
- Falls Sie bei Ihrem Kind eine Verlangsamung des Wachstums beobachten oder die Pubertät ungewöhnlich verläuft, benachrichtigen Sie bitte Ihren Arzt.
- Eine geringe Anzahl von Patienten, die mit Antiepileptika wie levetiracetam-biomo behandelt wurden, dachten daran, sich selbst zu verletzen oder sich das Leben zu nehmen. Wenn Sie irgendwelche Anzeichen von Depression und/oder Suizidgedanken haben, benachrichtigen Sie bitte Ihren Arzt.

Informieren Sie Ihren Arzt oder Apotheker, wenn eine der folgenden Nebenwirkungen schwerwiegend ist oder länger als ein paar Tage anhält:

- Ungewöhnliche Gedanken, Reizbarkeit oder aggressivere Reaktionen als gewöhnlich, oder wenn Sie oder Ihre Familie und Freunde wesentliche Veränderungen der Stimmung oder des Verhaltens bemerken.

Kinder und Jugendliche

levetiracetam-biomo darf nicht zur alleinigen Behandlung bei Kindern und Jugendlichen unter 16 Jahren (Monotherapie) angewendet werden.

Einnahme von levetiracetam-biomo zusammen mit anderen Arzneimitteln

Informieren Sie Ihren Arzt oder Apotheker, wenn Sie andere Arzneimittel einnehmen, kürzlich andere Arzneimittel eingenommen haben oder beabsichtigen andere Arzneimittel einzunehmen.

Sie dürfen Macrogol (ein Arzneimittel, das als Abführmittel verwendet wird) eine Stunde vor und eine Stunde nach der Einnahme von Levetiracetam nicht anwenden, da dies die Wirkung herabsetzen kann.

Schwangerschaft, Stillzeit und Fortpflanzungsfähigkeit

Wenn Sie schwanger sind oder stillen, vermuten, schwanger zu sein oder beabsichtigen, schwanger zu werden, fragen Sie vor der Einnahme dieses Arzneimittels Ihren Arzt oder Apotheker um Rat.

Levetiracetam darf in der Schwangerschaft nur angewendet werden, wenn Ihr Arzt dies nach sorgfältiger Abwägung für erforderlich hält. Sie dürfen Ihre Behandlung nicht ohne vorherige Rücksprache mit Ihrem Arzt abbrechen.

Ein Risiko von Geburtsfehlern für Ihr ungeborenes Kind kann nicht vollständig ausgeschlossen werden.

Das Stillen wird während der Behandlung nicht empfohlen.

Verkehrstüchtigkeit und Fähigkeit zum Bedienen von Maschinen

levetiracetam-biomo kann Ihre Fähigkeit zum Steuern eines Fahrzeugs oder zum Bedienen von Werkzeugen oder Maschinen beeinträchtigen, denn Sie können sich bei der Behandlung mit levetiracetam-biomo müde fühlen. Dies gilt besonders zu Behandlungsbeginn oder nach einer Dosissteigerung. Sie sollten kein Fahrzeug steuern oder Werkzeuge oder Maschinen bedienen, bis sich herausgestellt hat, dass Ihre Fähigkeit zur Durchführung solcher Aktivitäten nicht beeinträchtigt ist.

levetiracetam-biomo Lösung zum Einnehmen enthält Methyl-4-hydroxybenzoat, Propyl-4-hydroxybenzoat und Sorbitol

levetiracetam-biomo Lösung zum Einnehmen enthält Methyl-4-hydroxybenzoat (Ph.Eur.) (E 218) und Propyl-4-hydroxybenzoat (Ph.Eur.) (E 216), die allergische Reaktionen, auch Spätreaktionen hervorrufen können.

levetiracetam-biomo Lösung zum Einnehmen enthält Sorbitol-Lösung. Diese kann schädlich für die Zähne sein. Bitte nehmen Sie dieses Arzneimittel erst nach Rücksprache mit Ihrem Arzt ein, wenn Ihnen bekannt ist, dass Sie unter einer Unverträglichkeit gegenüber bestimmten Zuckern leiden. Sorbitol kann Magen-Darm-Beschwerden hervorrufen und kann eine leicht abführende Wirkung haben.

Dieses Arzneimittel enthält weniger als 1 mmol Natrium (23 mg) pro Dosiereinheit, d.h. es ist nahezu natriumfrei.

3. WIE IST LEVETIRACETAM-BIOMO 100 MG/ML LÖSUNG ZUM EINNEHMEN EINZUNEHMEN?

Nehmen Sie dieses Arzneimittel immer genau nach Absprache mit Ihrem Arzt oder Apotheker ein. Fragen Sie bei Ihrem Arzt oder Apotheker nach, wenn Sie sich nicht sicher sind.

levetiracetam-biomo ist zweimal täglich, einmal morgens und einmal abends ungefähr um dieselbe Zeit einzunehmen.

Nehmen Sie bitte die Lösung zum Einnehmen gemäß der Anordnung Ihres Arztes ein.

Monotherapie

Dosis bei Erwachsenen und Jugendlichen ab 16 Jahren:

Messen Sie die entsprechende Dosierung mithilfe der 10 ml-Spritze ab, die der Packung für Patienten ab 4 Jahren beiliegt.

Allgemeine Dosis: levetiracetam-biomo wird zweimal täglich in zwei gleichmäßig verteilten Dosen eingenommen, wobei die jeweilige Dosis zwischen 5 ml (500 mg) und 15 ml (1500 mg) abzumessen ist.

Wenn Sie mit der Einnahme von levetiracetam-biomo beginnen, wird Ihr Arzt Ihnen während 2 Wochen eine **niedrigere Dosis** verordnen, bevor Sie die niedrigste allgemeine Dosis erhalten.

Zusatztherapie

Dosis bei Erwachsenen und Jugendlichen (12 bis 17 Jahre) mit einem Gewicht ab 50 kg:

Messen Sie die entsprechende Dosis mithilfe der 10 ml-Spritze ab, die der Packung für Patienten ab 4 Jahren beiliegt.

Allgemeine Dosis: levetiracetam-biomo wird zweimal täglich in zwei gleichmäßig verteilten Dosen eingenommen, wobei die jeweilige Dosis zwischen 5 ml (500 mg) und 15 ml (1500 mg) abzumessen ist.

Dosis für Kinder über 4 Jahren:

Messen Sie die entsprechende Dosierung mithilfe der 10 ml-Spritze ab, die der Packung beiliegt.
Allgemeine Dosis: levetiracetam-biomo wird zweimal täglich in zwei gleichmäßig verteilten Dosen eingenommen, wobei die jeweilige Dosis zwischen 0,1 ml (10 mg) und 0,3 ml (30 mg) per kg Körpergewicht des Kindes abzumessen ist.

Gewicht	Anfangsdosis 0,1 ml/kg zweimal täglich	Höchstdosis 0,3 ml/kg zweimal täglich
Ab 50 kg	5 ml zweimal täglich	15 ml zweimal täglich

Art der Anwendung:

Nach dem Abmessen der korrekten Dosis mit einer entsprechenden Spritze kann die levetiracetam-biomo Lösung zum Einnehmen in einem Glas Wasser oder einer Babyflasche verdünnt werden.

Sie können levetiracetam-biomo Lösung unabhängig von einer Mahlzeit einnehmen.

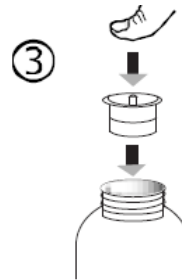
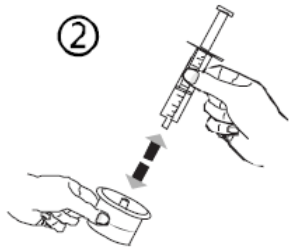
Nach der oralen Einnahme kann Levetiracetam einen bitteren Geschmack hinterlassen.

Anleitung zum Einnehmen:

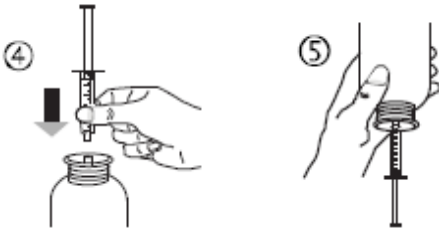
- Öffnen der Flasche: Drücken Sie auf den Schraubverschluss und drehen Sie ihn gegen den Uhrzeigersinn (Abb.1).



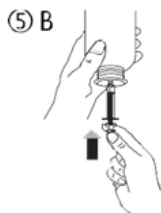
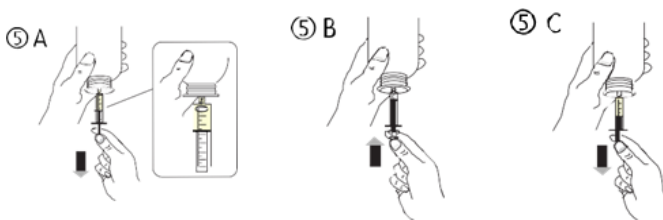
- Trennen Sie den Adapter von der Applikationsspritze (Abb. 2). Stecken Sie den Adapter in den Flaschenhals (Abb. 3). Stellen Sie sicher, dass der Adapter fest sitzt.



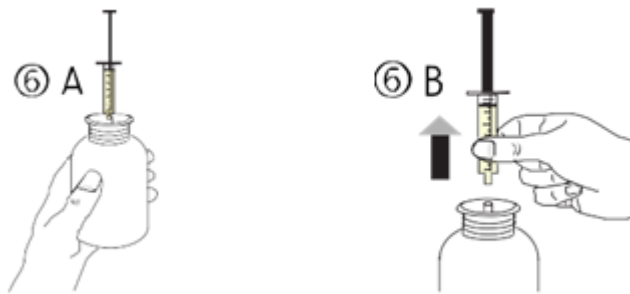
- Nehmen Sie die Applikationsspritze und stecken Sie sie in die Öffnung des Adapters (Abb.4). Drehen Sie die Flasche auf den Kopf (Abb.5).



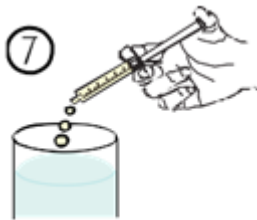
- Füllen Sie die Applikationsspritze mit einer kleinen Menge Lösung, indem Sie den Kolben etwas herausziehen (Abb. 5A). Drücken Sie dann den Kolben wieder zurück, um eventuelle Luftblasen zu entfernen (Abb. 5B). Danach ziehen Sie den Kolben bis zu der Markierung in Millilitern (ml), die der vom Arzt verschriebenen Dosis entspricht (Abb. 5C), heraus.



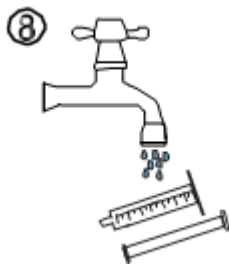
- Drehen Sie die Flasche richtig herum (Abb. 6A). Entfernen Sie die Applikationsspritze vom Adapter (Abb. 6B).



- Entleeren Sie den Inhalt der Applikationsspritze in ein Glas Wasser oder in eine Babyflasche, indem Sie den Kolben bis zum Anschlag in die Applikationsspritze hineindrücken (Abb. 7).



- Trinken Sie das Glas/die Babyflasche vollständig aus.
- Verschließen Sie die Flasche mit dem Plastikdeckel.
- Spülen Sie die Applikationsspritze nur mit Wasser aus (Abb. 8).



Dauer der Anwendung:

- levetiracetam-biomo ist zur Langzeitbehandlung vorgesehen. Sie sollten levetiracetam-biomo so lange einnehmen, wie Ihr Arzt es Ihnen gesagt hat.
- Beenden Sie Ihre Behandlung nicht selbst ohne Rücksprache mit Ihrem Arzt, denn dadurch könnten Ihre Anfälle häufiger auftreten.

Wenn Sie eine größere Menge von levetiracetam-biomo eingenommen haben, als Sie sollten
Mögliche Nebenwirkungen bei einer zu hohen Dosis levetiracetam-biomo sind Schläfrigkeit, Ruhelosigkeit, Aggression, Verringerung der Aufmerksamkeit, Hemmung der Atmung und Koma.

Benachrichtigen Sie bitte Ihren Arzt, falls Sie eine größere Menge als vorgeschrieben eingenommen haben.

Ihr Arzt wird die für eine Überdosierung am besten geeignete Behandlung einleiten.

Wenn Sie die Einnahme von levetiracetam-biomo vergessen haben

Benachrichtigen Sie bitte Ihren Arzt, falls Sie eine oder mehrere Einnahmen vergessen haben. Nehmen Sie keine doppelte Dosis ein, um eine vergessene Dosis nachzuholen.

Wenn Sie die Einnahme von levetiracetam-biomo abbrechen

Bei Beendigung der Behandlung sollte levetiracetam-biomo schrittweise abgesetzt werden, um eine Erhöhung der Anfallshäufigkeit zu vermeiden.

Sollte Ihr Arzt die Behandlung mit levetiracetam-biomo beenden, wird er/sie Ihnen genaue Anweisungen zum Ausschleichen der Einnahme geben.

Wenn Sie weitere Fragen zur Einnahme dieses Arzneimittels haben, wenden Sie sich an Ihren Arzt oder Apotheker.

4. WELCHE NEBENWIRKUNGEN SIND MÖGLICH?

Wie alle Arzneimittel kann auch dieses Arzneimittel Nebenwirkungen haben, die aber nicht bei jedem auftreten müssen.

Sprechen Sie umgehend mit Ihrem Arzt oder suchen Sie Ihre nächstgelegene Notfallambulanz auf bei:

- Schwäche, Gefühl von Benommenheit oder Schwindel oder Schwierigkeiten zu atmen, da dies Anzeichen einer schwerwiegenden allergischen (anaphylaktischen) Reaktion sein können
- Schwellung von Gesicht, Lippen, Zunge und Rachen (Quincke-Ödem)
- grippeähnlichen Symptomen und Ausschlag im Gesicht gefolgt von einem ausgedehnten Ausschlag mit hoher Temperatur, erhöhten Leberenzymwerten in Bluttests und erhöhter Anzahl einer bestimmten Art weißer Blutkörperchen (Eosinophilie) und vergrößerter Lymphknoten (Arzneimittlexanthem mit Eosinophilie und systemischen Symptomen [DRESS])
- Symptomen wie geringe Urinmengen, Müdigkeit, Übelkeit, Erbrechen, Verwirrtheit und Schwellungen der Beine, Knöchel oder Füße, da dies Anzeichen für eine plötzlich verringerte Nierenfunktion sein können
- Hautausschlag, der Blasen bilden kann und wie kleine Zielscheiben aussieht (dunkler Fleck in der Mitte umgeben von einem blasserem Bereich, der von einem dunklen Ring umgeben ist) (Erythema multiforme)
- ausgedehntem Ausschlag mit Blasen und abblättrender Haut, besonders um den Mund herum, an der Nase, an den Augen und im Genitalbereich (Stevens-Johnson-Syndrom)
- schwerwiegender Ausprägung eines Ausschlags, der eine Hautablösung an mehr als 30 % der Körperoberfläche hervorruft (toxische epidermale Nekrolyse)
- Anzeichen schwerwiegender geistiger Veränderung oder wenn jemand in Ihrem Umfeld Anzeichen von Verwirrtheit, Somnolenz (Schläfrigkeit), Amnesie (Gedächtnisverlust), Beeinträchtigung des Gedächtnisses (Vergesslichkeit), anormales Verhalten oder andere neurologische Symptome einschließlich unfreiwillige oder unkontrollierte Bewegungen. Dies könnten Symptome einer Enzephalopathie sein.

Die am häufigsten berichteten Nebenwirkungen sind Nasopharyngitis (Entzündungen des Nasen-Rachen-Raumes), Somnolenz (Schläfrigkeit), Kopfschmerzen, Müdigkeit und Schwindel. Zu Behandlungsbeginn oder bei einer Dosissteigerung können Nebenwirkungen wie Schläfrigkeit, Müdigkeit und Schwindel häufiger auftreten. Im Laufe der Zeit sollten diese Nebenwirkungen jedoch schwächer werden.

Sehr häufig: kann mehr als 1 von 10 Behandelten betreffen

- Nasopharyngitis (Entzündungen des Nasen-Rachen-Raumes)
- Somnolenz (Schläfrigkeit), Kopfschmerzen

Häufig: kann bis zu 1 von 10 Behandelten betreffen

- Anorexie (Appetitlosigkeit)
- Depression, Feindseligkeit oder Aggression, Angst, Schlaflosigkeit, Nervosität oder Reizbarkeit
- Konvulsionen (Krämpfe), Gleichgewichtsstörungen, Schwindel (Gefühl der Wackeligkeit), Lethargie (Mangel an Energie und Begeisterungsfähigkeit), Tremor (unwillkürliches Zittern)
- Drehschwindel
- Husten
- Bauchschmerzen, Diarrhoe (Durchfall), Dyspepsie (Verdauungsstörungen), Erbrechen, Übelkeit
- Rash (Hautausschlag)
- Asthenie (Schwächegefühl)/Müdigkeit

Gelegentlich: kann bis zu 1 von 100 Behandelten betreffen

- Verminderte Anzahl an Blutplättchen, verminderte Anzahl an weißen Blutkörperchen
- Gewichtsverlust, Gewichtszunahme
- Suizidversuch und Suizidgedanken, mentale Störungen, anormales Verhalten, Halluzination, Wut, Verwirrtheit, Panikattacke, emotionale Instabilität/Stimmungsschwankungen, Agitiertheit
- Amnesie (Gedächtnisverlust), Beeinträchtigung des Gedächtnisses (Vergesslichkeit), Koordinationsstörung/Ataxie (mangelnde Koordination der Bewegungen), Parästhesie (Kribbeln), Aufmerksamkeitsstörungen (Konzentrationsstörungen)
- Diplopie (Doppeltsehen), verschwommenes Sehen
- erhöhte/anormale Werte eines Leberfunktionstests
- Haarausfall, Ekzem, Juckreiz
- Muskelschwäche, Myalgie (Muskelschmerzen)
- Verletzung

Selten: kann bis zu 1 von 1.000 Behandelten betreffen

- Infektion
- Verminderte Anzahl aller Arten von Blutkörperchen
- Schwerwiegende allergische Reaktionen (DRESS, anaphylaktische Reaktion [schwerwiegende und bedeutende allergische Reaktion], Quincke-Ödem [Schwellung von Gesicht, Lippen, Zunge und Rachen])
- Verringerte Natriumkonzentration im Blut
- Suizid, Persönlichkeitsstörungen (Verhaltensstörungen), anormales Denken (langsames Denken, Unfähigkeit sich zu konzentrieren)
- Fieberwahn (Delirium)
- Enzephalopathie (ein bestimmter krankhafter Zustand des Gehirns; siehe Unterabschnitt „Sprechen Sie umgehend mit Ihrem Arzt“ für eine ausführliche Beschreibung der Symptome)
- unwillkürliche und nicht unterdrückbare, krampfartige Anspannungen von Muskeln, die Kopf, Rumpf und Gliedmaßen betreffen; Schwierigkeiten, Bewegungen zu kontrollieren,

Hyperkinesie (Überaktivität)

- Pankreatitis (Entzündung der Bauchspeicheldrüse)
- Leberversagen, Hepatitis (Leberentzündung)
- plötzliche Verringerung der Nierenfunktion
- Hautausschlag, der Blasen bilden kann und wie kleine Zielscheiben aussieht (dunkle Flecken in der Mitte umgeben von einem blässeren Bereich, der von einem dunklen Ring umgeben ist) (*Erythema multiforme*); ausgedehnter Ausschlag mit Blasen und abblätternder Haut, besonders um den Mund herum, an der Nase, an den Augen und im Genitalbereich (*Stevens-Johnson Syndrom*), und eine schwerwiegendere Ausprägung, die eine Hautablösung an mehr als 30 % der Körperoberfläche hervorruft (*toxische epidermale Nekrolyse*)
- Rhabdomyolyse (Abbau von Muskelgewebe) und damit assoziierter erhöhter Kreatinphosphokinase im Blut. Die Prävalenz bei japanischen Patienten ist signifikant höher als bei nicht-japanischen Patienten
- Hinken oder Schwierigkeiten beim Gehen
-

Meldung von Nebenwirkungen

Wenn Sie Nebenwirkungen bemerken, wenden Sie sich an Ihren Arzt oder Apotheker. Dies gilt auch für Nebenwirkungen, die nicht in dieser Packungsbeilage angegeben sind.

Sie können Nebenwirkungen auch direkt über das

Bundesinstitut für Arzneimittel und Medizinprodukte

Abt. Pharmakovigilanz

Kurt-Georg-Kiesinger-Allee 3

D-53175 Bonn

Website: <http://www.bfarm.de>

anzeigen.

Indem Sie Nebenwirkungen melden, können Sie dazu beitragen, dass mehr Informationen über die Sicherheit dieses Arzneimittels zur Verfügung gestellt werden.

5. WIE IST LEVETIRACETAM-BIOMO 100 MG/ML LÖSUNG ZUM EINNEHMEN AUFZUBEWAHREN?

Bewahren Sie dieses Arzneimittel für Kinder unzugänglich auf!

Sie dürfen dieses Arzneimittel nach dem auf dem Umkarton und der Flasche nach „Verwendbar bis“ angegebenen Verfalldatum nicht mehr verwenden. Das Verfalldatum bezieht sich auf den letzten Tag des angegebenen Monats.

Sie dürfen das Arzneimittel nicht länger als 4 Monate nach dem ersten Öffnen der Flasche anwenden.

Für dieses Arzneimittel sind keine besonderen Lagerungsbedingungen erforderlich.

Entsorgen Sie Arzneimittel niemals über das Abwasser (z.B. nicht über die Toilette oder das Waschbecken). Fragen Sie in Ihrer Apotheke, wie das Arzneimittel zu entsorgen ist, wenn Sie es

nicht mehr verwenden. Sie tragen damit zum Schutz der Umwelt bei. Weitere Informationen finden Sie unter www.bfarm.de/arzneimittelentsorgung.

6. INHALT DER PACKUNG UND WEITERE INFORMATIONEN

Was levetiracetam-biomo enthält:

Der Wirkstoff ist: Levetiracetam.

1 ml Lösung zum Einnehmen enthält 100 mg Levetiracetam.

Die sonstigen Bestandteile sind: Citronensäure-Monohydrat, Natriumcitrat (Ph.Eur.), Saccharin-Natrium, Natriumchlorid, Sorbitol-Lösung 70% (nicht kristallisierend) (Ph.Eur.), Methyl-4-hydroxybenzoat (Ph.Eur.) (E 218), Propyl-4-hydroxybenzoat (Ph.Eur.) (E 216), Bananen-Aroma, Gereinigtes Wasser.

Wie levetiracetam-biomo aussieht und Inhalt der Packung:

levetiracetam-biomo 100 mg/ml Lösung zum Einnehmen ist eine klare Flüssigkeit.

Die 300 ml-Glasflasche von levetiracetam-biomo ist in einer Faltschachtel verpackt, die eine Applikationsspritze für Zubereitungen zum Einnehmen und einen entsprechenden Adapter enthält:

- 10 ml Applikationsspritze mit Skalierungsschritte von jeweils 0,25 ml (entsprechend 25 mg).

Pharmazeutischer Unternehmer und Hersteller

biomo[®] pharma GmbH
Josef-Dietzgen-Str. 3
53773 Hennef
Deutschland
Tel.: 02242/8740-0
Fax: 02242/8740-499
E-Mail: biomo@biomopharma.de

Diese Packungsbeilage wurde zuletzt überarbeitet im 09/2019.