

Desloratadin ARISTO® 0,5 mg/ml Lösung zum Einnehmen

Desloratadin

ARISTO

Lesen Sie die gesamte Packungsbeilage sorgfältig durch, bevor Sie mit der Einnahme dieses Arzneimittels beginnen, denn sie enthält wichtige Informationen

- Heben Sie die Packungsbeilage auf. Vielleicht möchten Sie diese später nochmals lesen.
- Wenn Sie weitere Fragen haben, wenden Sie sich an Ihren Arzt oder Apotheker.
- Dieses Arzneimittel wurde Ihnen persönlich verschrieben. Geben Sie es nicht an Dritte weiter. Es kann anderen Menschen schaden, auch wenn diese die gleichen Beschwerden haben wie Sie.
- Wenn Sie Nebenwirkungen bemerken, wenden Sie sich an Ihren Arzt oder Apotheker. Dies gilt auch für Nebenwirkungen, die nicht in dieser Packungsbeilage angegeben sind. Siehe Abschnitt 4.

Was in dieser Packungsbeilage steht

1. Was ist Desloratadin Aristo® und wofür wird es angewendet?
2. Was sollten Sie vor der Einnahme von Desloratadin Aristo® beachten?
3. Wie ist Desloratadin Aristo® einzunehmen?
4. Welche Nebenwirkungen sind möglich?
5. Wie ist Desloratadin Aristo® aufzubewahren?
6. Inhalt der Packung und weitere Informationen

1. Was ist Desloratadin Aristo® und wofür wird es angewendet?

Was ist Desloratadin Aristo®?

Desloratadin Aristo® enthält Desloratadin, das zu den Antihistaminika gehört.

Wie wirkt Desloratadin Aristo®?

Desloratadin Aristo® ist ein antiallergisches Arzneimittel, welches Sie nicht schläfrig macht. Es hilft, Ihre allergische Reaktion und deren Symptome zu kontrollieren.

Wann ist Desloratadin Aristo® anzuwenden?

Desloratadin Aristo® bessert die Symptome bei allergischer Rhinitis (durch eine Allergie hervorgerufene Entzündung der Nasengänge, beispielsweise Heuschnupfen oder Hausstaubmilben-Allergie) bei Erwachsenen, Jugendlichen und Kindern ab 1 Jahr. Diese Symptome beinhalten Niesen, laufende oder juckende Nase, Juckreiz am Gaumen und juckende, gerötete oder tränende Augen.

Desloratadin Aristo® wird ebenfalls angewendet zur Besserung der Symptome bei Urtikaria (ein durch eine Allergie hervorgerufener Hautzustand). Diese Symptome beinhalten Juckreiz und Quaddeln.

Die Besserung dieser Symptome hält einen ganzen Tag an und hilft Ihnen, Ihre normalen Alltagsaktivitäten wieder aufzunehmen und Ihren Schlaf wiederzufinden.

2. Was sollten Sie vor der Einnahme von Desloratadin Aristo® beachten?

Desloratadin Aristo® darf nicht eingenommen werden,

- wenn Sie allergisch gegen Desloratadin oder einen der in Abschnitt 6. genannten sonstigen Bestandteile dieses Arzneimittels oder gegen Loratadin sind.

Warnhinweise und Vorsichtsmaßnahmen

Bitte sprechen Sie mit Ihrem Arzt, Apotheker oder medizinischem Fachpersonal, bevor Sie Desloratadin Aristo® einnehmen,

- wenn Sie eine eingeschränkte Nierenfunktion haben;
- wenn in Ihrer Krankengeschichte oder in Ihrer Familie Krampfanfälle bekannt sind.

Kinder und Jugendliche

Verabreichen Sie dieses Arzneimittel nicht Kindern unter 1 Jahr.

Einnahme von Desloratadin Aristo® zusammen mit anderen Arzneimitteln

Wechselwirkungen von Desloratadin Aristo® mit anderen Arzneimitteln sind nicht bekannt.

Informieren Sie Ihren Arzt oder Apotheker, wenn Sie andere Arzneimittel einnehmen/anwenden, kürzlich andere Arzneimittel eingenommen/angewendet haben oder beabsichtigen andere Arzneimittel einzunehmen/anzuwenden.

Einnahme von Desloratadin Aristo® zusammen mit Nahrungsmitteln, Getränken und Alkohol

Desloratadin Aristo® kann mit oder ohne Nahrung eingenommen werden. Während der Behandlung mit Desloratadin Aristo® sollten Sie Alkohol nur mit Vorsicht zu sich nehmen.

Schwangerschaft, Stillzeit und Fortpflanzungsfähigkeit

Wenn Sie schwanger sind oder stillen, oder wenn Sie vermuten, schwanger zu sein oder beabsichtigen, schwanger zu werden, fragen Sie vor der Einnahme dieses Arzneimittels Ihren Arzt oder Apotheker um Rat.

Die Einnahme von Desloratadin Aristo® wird in der Schwangerschaft und Stillzeit nicht empfohlen.

Daten zur männlichen Zeugungsfähigkeit/weiblichen Gebärfähigkeit liegen nicht vor.

Verkehrstüchtigkeit und Fähigkeit zum Bedienen von Maschinen

Bei Einnahme der empfohlenen Dosierung ist nicht damit zu rechnen, dass dieses Arzneimittel Ihre Verkehrstüchtigkeit oder Fähigkeit zum Bedienen von Maschinen beeinträchtigt. Obwohl es bei den meisten Personen nicht zu Benommenheit kommt,

wird empfohlen, von Aktivitäten abzusehen, die mentale Aufmerksamkeit erfordern wie das Führen von Fahrzeugen oder das Bedienen von Maschinen, bis sich Ihr persönliches Ansprechen auf das Arzneimittel eingestellt hat.

Desloratadin Aristo® enthält Sorbitol.

Dieses Arzneimittel enthält Sorbitol. Bitte nehmen Sie Desloratadin Aristo® erst nach Rücksprache mit Ihrem Arzt ein, wenn Ihnen bekannt ist, dass Sie unter einer Unverträglichkeit gegenüber bestimmten Zuckern leiden.

3. Wie ist Desloratadin Aristo® einzunehmen?

Nehmen Sie dieses Arzneimittel immer genau nach Absprache mit Ihrem Arzt oder Apotheker ein. Fragen Sie bei Ihrem Arzt oder Apotheker nach, wenn Sie sich nicht sicher sind.

Kinder

Kinder zwischen 1 und 5 Jahren: Die empfohlene Dosis beträgt 2,5 ml der Lösung zum Einnehmen einmal täglich.

Kinder zwischen 6 und 11 Jahren: Die empfohlene Dosis beträgt 5 ml der Lösung zum Einnehmen einmal täglich.

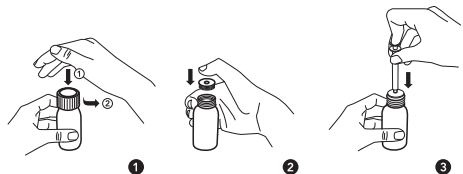
Erwachsene und Jugendliche ab 12 Jahren

Die empfohlene Dosis beträgt 10 ml der Lösung zum Einnehmen einmal täglich.

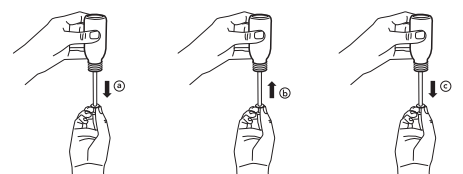
Wenn der Flasche mit der Lösung zum Einnehmen eine Applikationsspritze für Zubereitungen zum Einnehmen mit Skalierungen und mit Adapter beigelegt ist, können Sie diese verwenden, um die entsprechende Menge Lösung zum Einnehmen einzunehmen.

Gebrauch der Applikationsspritze für Zubereitungen zum Einnehmen:

- Öffnen Sie die Flasche: Drücken Sie auf den kindergesicherten Schraubverschluss und drehen Sie ihn gegen den Uhrzeigersinn (Abb. 1). Hinweis: Legen Sie den Schraubverschluss griffbereit ab, damit Sie die Flasche nach jeder Anwendung sofort wieder mit dem Schraubverschluss verschließen können.
- **Nur bei der 1. Anwendung:** Stellen Sie die Flasche auf eine flache Oberfläche. Drücken Sie den Kunststoffadapter mit dem Daumen fest in den Flaschenhals (Abb. 2).
- Nehmen Sie die Spritze und überprüfen Sie, ob der Spritzenkolben ganz unten ist.
- Halten Sie die Flasche aufrecht und stecken Sie die Applikationsspritze fest in den Kunststoffadapter (Abb. 3).



- Drehen Sie die ganze Flasche zusammen mit der Spritze über Kopf.
- Ziehen Sie den Kolben langsam ganz nach unten, so dass sich die Spritze mit dem Arzneimittel füllt (Abb. 4a). Drücken Sie den Kolben anschließend wieder ganz nach oben, um in der Applikationsspritze eventuell vorhandene große Luftblasen zu entfernen (Abb. 4b).
- Ziehen Sie dann den Kolben langsam wieder bis zu der Menge (Markierung) zurück, die Sie für Ihre Dosis benötigen (Abb. 4c).

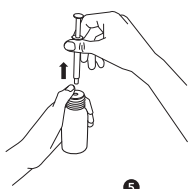


- Drehen Sie die ganze Flasche zusammen mit der Spritze wieder richtig herum. Fixieren Sie mit dem Daumen der Hand, welche die Flasche festhält, den Adapter und entfernen Sie die Spritze aus der Flasche (Abb. 5).

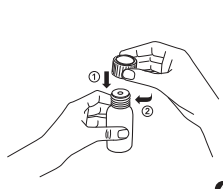
- Die Arzneimittel-Dosis kann nun direkt aus der Applikationsspritze eingenommen werden. Achten Sie darauf, dass Sie dabei

aufrecht sitzen und drücken Sie den Kolben so langsam in die Applikationsspritze, dass Sie die Dosis gut schlucken können.

- Verschließen Sie die Flasche nach Gebrauch wieder mit dem kindergesicherten Schraubverschluss. Hinweis: Der Adapter verbleibt in der Flasche (Abb. 6).



5



6

- **Reinigung:** Wischen Sie die Außenseite der Spritze nach Gebrauch mit einem trockenen, sauberen Tuch ab.

Dieses Arzneimittel ist zum Einnehmen.

Schlucken Sie die Dosis der Lösung zum Einnehmen und trinken Sie danach etwas Wasser. Sie können dieses Arzneimittel während oder zwischen den Mahlzeiten einnehmen.

Bezüglich der Behandlungsdauer wird Ihr Arzt die Art der allergischen Rhinitis feststellen, unter der Sie leiden und danach festlegen, wie lange Sie Desloratadin Aristo® einnehmen sollen.

Wenn Ihre allergische Rhinitis intermittierend ist (die Symptome seltener als 4 Tage pro Woche auftreten oder weniger als 4 Wochen andauern), wird Ihr Arzt Ihnen ein Behandlungsschema empfehlen, das abhängig von der Bewertung Ihres bisherigen Krankheitsverlaufs ist.

Wenn Ihre allergische Rhinitis persistierend ist (die Symptome an 4 oder mehr Tagen pro Woche auftreten und mehr als 4 Wochen andauern), kann Ihr Arzt Ihnen eine längerfristige Behandlung empfehlen.

Bei Urtikaria kann sich die Behandlungsdauer von Patient zu Patient unterscheiden. Deshalb sollten Sie die Anweisungen Ihres Arztes befolgen.

Wenn Sie eine größere Menge von Desloratadin Aristo® eingenommen haben, als Sie sollten

Nehmen Sie Desloratadin Aristo® nur ein, wie es Ihnen verschrieben wurde. Bei einer versehentlichen Überdosis ist mit keinen schweren Problemen zu rechnen. Wenn Sie mehr Desloratadin Aristo® eingenommen haben, als Sie sollten, wenden Sie sich umgehend an Ihren Arzt oder Apotheker.

Wenn Sie die Einnahme von Desloratadin Aristo® vergessen haben

Wenn Sie vergessen haben, Ihre Dosis rechtzeitig einzunehmen, nehmen Sie sie so bald wie möglich ein, und folgen Sie dann wieder dem normalen Behandlungsplan. Nehmen Sie nicht die doppelte Menge ein, wenn Sie die vorherige Einnahme vergessen haben.

Wenn Sie die Einnahme von Desloratadin Aristo® abbrechen

Wenn Sie weitere Fragen zur Einnahme dieses Arzneimittels haben, wenden Sie sich an Ihren Arzt oder Apotheker.

4. Welche Nebenwirkungen sind möglich?

Wie alle Arzneimittel kann auch dieses Arzneimittel Nebenwirkungen haben, die aber nicht bei jedem auftreten müssen.

Nach Markteinführung von Desloratadin wurde sehr selten über schwere allergische Reaktionen (Atemstörungen, Giemen, Jucken, Quaddeln und Schwellungen) berichtet. Falls Sie eine dieser schwerwiegenden Nebenwirkungen bemerken, beenden Sie sofort die Einnahme des Arzneimittels und suchen Sie umgehend einen Arzt auf.

In klinischen Studien waren die Nebenwirkungen bei den meisten Kindern und Erwachsenen unter Desloratadin ähnlich wie unter Placebo.

Jedoch waren bei Kindern unter 2 Jahren Durchfall, Fieber und Schlaflosigkeit häufige Nebenwirkungen während bei Erwachsenen über Müdigkeit (Fatigue), Mundtrockenheit und Kopfschmerzen, öfter als unter Placebo, berichtet wurde.

In klinischen Studien mit Desloratadin wurden folgende Nebenwirkungen berichtet:

Kinder

Häufig bei Kindern unter 2 Jahren: die folgenden Nebenwirkungen können 1 bis 10 Kinder von 100 betreffen

- Durchfall
- Fieber
- Schlaflosigkeit

Erwachsene

Häufig: die folgenden Nebenwirkungen können 1 bis 10 Behandelte von 100 betreffen

- chronische Müdigkeit (Fatigue)
- Mundtrockenheit
- Kopfschmerzen

Während der Vermarktung von Desloratadin wurde über folgende Nebenwirkungen berichtet:

Erwachsene

Sehr selten: die folgenden Nebenwirkungen können weniger als 1 von 10.000 Behandelten betreffen

- schwere allergische Reaktionen
- Hautausschlag
- Herzklopfen oder unregelmäßiger Herzschlag
- Herzjagen
- Bauchschmerzen
- Übelkeit

- Erbrechen
- Magenverstimmung
- Durchfall
- Schwindel
- Benommenheit
- Schlaflosigkeit
- Muskelschmerzen
- Halluzinationen
- Konvulsionen
- Unruhe mit vermehrter körperlicher Bewegung
- Leberentzündung
- ungewöhnliche Leberfunktionswerte

Nicht bekannt: Häufigkeit auf Grundlage der verfügbaren Daten nicht abschätzbar

- außergewöhnliche Müdigkeit
- Gelbfärbung der Haut und/oder der Augen
- erhöhte Empfindlichkeit der Haut gegenüber Sonnenlicht, auch bei diesigem Sonnenlicht, und gegenüber UV- (ultraviolettem) Licht, z. B. von UV-Lampen in einem Solarium
- veränderter Herzschlag
- anomales Verhalten
- Aggression

Kinder

Nicht bekannt: Häufigkeit auf Grundlage der verfügbaren Daten nicht abschätzbar

- langsamer Herzschlag
- veränderter Herzschlag
- anomales Verhalten
- Aggression
- Gewichtszunahme
- verstärkter Appetit

Meldung von Nebenwirkungen

Wenn Sie Nebenwirkungen bemerken, wenden Sie sich an Ihren Arzt oder Apotheker. Dies gilt auch für Nebenwirkungen, die nicht in dieser Packungsbeilage angegeben sind.

Sie können Nebenwirkungen auch direkt dem Bundesinstitut für Arzneimittel und Medizinprodukte, Abt. Pharmakovigilanz, Kurt-Georg-Kiesinger-Allee 3, D-53175 Bonn, Website: <http://www.bfarm.de> anzeigen. Indem Sie Nebenwirkungen melden, können Sie dazu beitragen, dass mehr Informationen über die Sicherheit dieses Arzneimittels zur Verfügung gestellt werden.

5. Wie ist Desloratadin Aristo® aufzubewahren?

Bewahren Sie dieses Arzneimittel für Kinder unzugänglich auf.

Nicht über 30°C lagern.

In der Originalverpackung aufbewahren, um den Inhalt vor Licht zu schützen.

Sie dürfen dieses Arzneimittel nach dem auf der Faltschachtel und dem Behältnis nach „Verwendbar bis:“ angegebenen Verfalldatum nicht mehr verwenden. Das Verfalldatum bezieht sich auf den letzten Tag des angegebenen Monats.

Sie dürfen dieses Arzneimittel nicht verwenden, wenn Sie eine Veränderung des Aussehens der Lösung zum Einnehmen bemerken.

Entsorgen Sie Arzneimittel nicht im Abwasser oder Haushaltsabfall. Fragen Sie Ihren Apotheker, wie das Arzneimittel zu entsorgen ist, wenn Sie es nicht mehr verwenden. Sie tragen damit zum Schutz der Umwelt bei.

6. Inhalt der Packung und weitere Informationen

Was Desloratadin Aristo® 0,5 mg/ml Lösung zum Einnehmen enthält

- Der Wirkstoff ist: Desloratadin 0,5 mg/ml
- Die sonstigen Bestandteile der Lösung zum Einnehmen sind: Sorbitol-Lösung 70% (nicht kristallisierend) (Ph. Eur.) (E420), Propylenglycol, Sucralose (E955), Hypromellose 15cP, Natriumcitrat (Ph. Eur.) (zur pH-Einstellung), Kaugummi-Aroma, Citronensäure (zur pH-Einstellung), Natriumedetat (Ph. Eur.), gereinigtes Wasser

Wie Desloratadin Aristo® 0,5 mg/ml Lösung zum Einnehmen aussieht und Inhalt der Packung

Desloratadin Aristo® ist eine klare, leicht braune Lösung. Sie ist erhältlich in Typ III Braunglasflaschen von 60 ml (enthalten 50 ml oder 60 ml), 125 ml (enthalten 100 ml oder 120 ml), und 150 ml (enthalten 150 ml) mit einer kindersicheren Schraubverschlusskappe.

Allen Packungsgrößen ist eine Applikationsspritze mit Adapter für Zubereitungen zum Einnehmen mit Skalierungen von 2,5 ml und 5 ml beigelegt.

Es werden möglicherweise nicht alle Packungsgrößen in den Verkehr gebracht.

ARISTO Pharmazeutischer Unternehmer und Hersteller

Aristo Pharma GmbH
Wallenroder Straße 8-10
13435 Berlin
Tel.: +49 30 71094-4200
Fax: +49 30 71094-4250

Dieses Arzneimittel ist in den Mitgliedsstaaten des Europäischen Wirtschaftsraumes (EWR) unter den folgenden Bezeichnungen zugelassen:

- | | |
|-------------|---|
| Deutschland | Desloratadin Aristo® 0,5 mg/ml Lösung zum Einnehmen |
| Österreich | Desloratadin Aristo 0,5 mg/ml Lösung zum Einnehmen |
| Portugal | Desloratadina Aristo 0,5 mg/ml solução oral |

Diese Packungsbeilage wurde zuletzt überarbeitet im Januar 2018.

Ihre Ärztin/Ihr Arzt, Ihre Apotheke und Aristo Pharma GmbH wünschen Ihnen gute Besserung!