

Multi-Gyn® FloraBalance

Multi-Gyn

DE BITTE LESEN SIE DIESE GEBRAUCHSANWEISUNG VOR DER ANWENDUNG VON MULTI-GYN FLORABALANCE GEL SORGFÄLTIG DURCH UND BEWAHREN SIE DIESE ZUM NACHLESEN AUF.

Multi-Gyn FloraBalance Gel ist ein saures Gel mit Aloe und Milchsäure, dessen Wirkung klinisch geprüft ist:

- Stärkt & schützt die Vaginalfloora und stellt ihr Gleichgewicht wieder her
- Unterstützt "gute" Laktobazillen
- Für einen ausgeglichenen vaginalen pH-Wert

Indikationen

Wenn die Vaginalfloora ausgeglichen ist, überwiegen die "guten" Laktobazillen gegenüber den "schlechten" Bakterien. Wenn das Gleichgewicht gestört ist, übernehmen "schlechte" Bakterien die Oberhand, was zu vaginalen Infektionen (z. B. bakterielle Vaginose oder Scheidenpilz) und zu Beschwerden führen kann.

Das neue Multi-Gyn FloraBalance Gel ist klinisch geprüft, um das Gleichgewicht der Vaginalfloora wiederherzustellen und den vaginalen pH-Wert zu optimieren. Die Formel mit Aloe-Barbadoensis-Extrakt und Milchsäure stellt das natürliche, leicht saure Milieu der Vaginalfloora wieder her und unterstützt die Ansiedlung von "guten" Laktobazillen. Das Multi-Gyn FloraBalance Gel fördert und schützt die Vaginalfloora. Das klare, beruhigende Gel bildet eine physikalische Barriere über der Vaginalschleimhaut und schützt sie auf natürliche Weise vor schädigenden Bakterien.

Dieses Produkt ist nicht für die Behandlung von sexuell übertragbaren Krankheiten bestimmt.

Inhalt der Packung

50ml Multi-Gyn FloraBalance Gel + Applikator + Gebrauchsanweisung

Anwendung

Wenden Sie das Gel mindestens einmal täglich für 7 aufeinanderfolgende Tage in der Vagina an. Danach kann das Gel immer dann angewendet werden, wenn Sie eine Linderung wünschen. Nicht länger als 30 aufeinanderfolgende Tage anwenden.

Bitte beachten Sie: Nach dem Auftragen könnten Sie ein Brennen oder Kribbeln verspüren. Das ist normal und geht in der Regel schnell vorbei.

Warnungen

Wenn Ihre Beschwerden anhalten oder wiederkehren, wenden Sie sich an Ihren Arzt. Zur Anwendung im inneren Intimbereich. Lesen Sie vor der Anwendung die beiliegende Gebrauchsinformation.

Inhaltsstoffe

2QR-Komplex™ (83%), Xanthan, Wasser, Glycerin, Caprylylglycol, Milchsäure, Natriumhydroxid, Natriumbenzoat, Zitronensäure, Kaliumsorbat. *Gereinigt aus Aloe Barbadoensis Blattextrakt

Dieses Produkt hat einen durchschnittlichen pH-Wert von 4,0

Informationen zu Allergien

Allergien gegen die Inhaltsstoffe des Multi-Gyn FloraBalance Gels sind sehr selten. Bitte verwenden Sie das Multi-Gyn FloraBalance Gel nicht, wenn Sie auf einen der Inhaltsstoffe allergisch sind.

Nebenwirkungen und Kontraindikationen

Das Multi-Gyn FloraBalance Gel hat einen für die Vagina optimalen, niedrigen pH-Wert und kann die Aktivität von Spermien verringern, die im alkalischen Bereich (hoher pH-Wert) liegt. Wir empfehlen daher, das Multi-Gyn FloraBalance Gel nicht während der Zeit des Eisprungs zu verwenden, wenn Sie schwanger werden möchten.

Wechselwirkungen mit Medikamenten

Es sind keine Wechselwirkungen mit Medikamenten bekannt.

Schwangerschaft und Stillzeit

Es gibt keine bekannten Gegenanzeigen für die Anwendung des Multi-Gyn FloraBalance Gels während der Schwangerschaft und der Stillzeit. Besprechen Sie die Möglichkeiten mit Ihrem Arzt.

Anwendung mit Kondomen und Pessaren

Das Multi-Gyn FloraBalance Gel sollte nicht gleichzeitig mit Kondomen angewendet werden. Die Wirkung auf ein Pessar ist nicht bekannt.

Anwendung mit Tampons und Vaginalspülungen

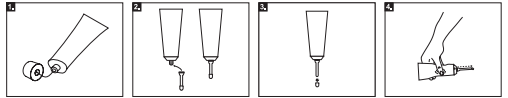
Es wird nicht empfohlen, das Multi-Gyn FloraBalance Gel gleichzeitig mit Tampons und Vaginalspülungen anzuwenden. Sie können (einen Teil) des Multi-Gyn FloraBalance Gels aus der Vagina entfernen und somit die Wirkung des Produktes verringern.

Lagerung

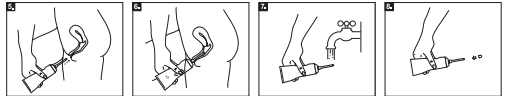
Behalten Sie das Multi-Gyn FloraBalance Gel zwischen 10°C und 25°C (Raumtemperatur) auf. Bewahren Sie das Multi-Gyn FloraBalance Gel außerhalb der Reichweite von Kindern auf. Verwenden Sie das Multi-Gyn FloraBalance Gel nach Ablauf des Verfalldatums nicht mehr.

Wie wird das Multi-Gyn FloraBalance Gel angewendet?

Der in der Packung enthaltene, spezielle Applikator kann bei der Anwendung des Gels in der Vagina hilfreich sein. Er kann auf die Tube aufgeschraubt werden. Nach der Anwendung nehmen Sie den Applikator von der Tube ab und waschen ihn mit warmem Wasser aus. Sie können den Applikator separat aufbewahren oder ihn mit der Kappe wieder auf die Tube stecken. Wenn Sie es vorziehen, können Sie das Gel statt mit dem Applikator auch mit dem Finger in die Vagina auftragen. Waschen Sie Ihre Hände und tragen Sie mindestens die Gel-Menge einer Fingerkuppe auf die Spitze Ihres Zeigefingers auf und führen Sie ihn in Ihre Vagina ein.



1. Schrauben Sie die Kappe von der Tube ab. Verwenden Sie die Rückseite der Kappe, um die versiegelte Tube vor der ersten Anwendung zu durchstechen.
2. Befestigen Sie den speziellen Applikator, der sich in der Schachtel befindet, indem Sie ihn auf die Tube schrauben.
3. Nehmen Sie die kleine Kappe vom Applikator ab.
4. Nehmen Sie die Tube in eine Hand und drücken Sie diese leicht zusammen, bis das Gel an der Spitze des Applikators herauskommt. Wenn das Gel an der Spitze des Applikators herauskommt, wissen Sie, dass der Applikator mit Gel gefüllt und einsatzbereit ist. Probieren Sie aus, wie viel Gel bei leichtem Zusammendrücken der Tube herauskommt; Sie brauchen mindestens eine Fingerspitze voll Gel (ca. 2 ml).



5. Führen Sie den auf der Tube aufgeschraubten Applikator in die Vagina ein, wie in der Abbildung gezeigt. Der Applikator ist kleiner als die Vagina, sodass dieser den Gebärmutterhals (Öffnung der Gebärmutter) nicht verletzen kann.
6. Drücken Sie die Tube vorsichtig zusammen. Sie brauchen mindestens eine Fingerspitze voll Gel. Es schadet nicht, wenn Sie mehr auftragen.
7. Nach dem Gebrauch können Sie den Applikator auf der Tube lassen und mit warmem Wasser abspülen.
8. Setzen Sie die kleine Kappe wieder auf den Applikator.

Im Falle einer schwerwiegenden Nebenwirkung informieren Sie bitte den Hersteller und die für Ihren Wohnsitz zuständige nationale Behörde.

Entsorgung: Dieses Produkt kann über den normalen Hausmüll entsorgt werden. Weitere Informationen finden Sie auch in den örtlichen Vorschriften zur Entsorgung.

*bei Frauen, die an bakterieller Vaginose und den damit verbundenen Beschwerden leiden

FR VEUILLEZ LIRE ATTENTIVEMENT CETTE NOTICE D'EMPLOI AVANT D'UTILISER LE GEL MULTI-GYN FLORABALANCE ET CONSERVEZ-LA POUR VOUS Y RÉFÉRER ULTÉRIEUREMENT

Le gel Multi-Gyn FloraBalance est un gel acide, contenant de l'aloë et de l'acide lactique, dont l'efficacité est cliniquement testée :

- Renforce et protège la flore vaginale et restaure son équilibre
- Soutient les « bons » lactobacilles
- Pour un pH vaginal équilibré

Indications

Lorsque la flore vaginale est équilibrée, les « bons » lactobacilles l'emportent sur les « mauvaises » bactéries.

Lorsque l'équilibre est perturbé, les « mauvaises » bactéries prennent le contrôle, ce qui peut conduire à des infections vaginales (par ex., vaginose bactérienne ou mycose vaginale) et à des troubles.

Le nouveau gel Multi-Gyn FloraBalance est testé cliniquement pour restaurer l'équilibre de la flore vaginale et optimiser le pH vaginal. Sa formule à base d'extrait d'aloë barbadensis et d'acide lactique rétablit le milieu naturel légèrement acide de la flore vaginale et favorise la colonisation par de « bons » lactobacilles. Le gel Multi-Gyn FloraBalance renforce et protège la flore vaginale. Le gel transcluide apaisant forme une barrière physique recouvrant la muqueuse vaginale et la protège de manière naturelle contre les bactéries nocives.

Ce produit n'est pas destiné au traitement des maladies sexuellement transmissibles.

Contenu de l'emballage

Gel Multi-Gyn FloraBalance 50 ml + applicateur + mode d'emploi

Utilisation

Appliquez le gel dans le vagin, au moins une fois par jour pendant 7 jours consécutifs. Ensuite, le gel peut toujours être utilisé si vous souhaitez un soulagement. Ne pas utiliser pendant plus de 30 jours consécutifs.

Veillez noter : Vous pouvez éprouver une sensation de brûlure ou de picotement après l'application. Cette sensation est normale et, en règle générale, disparaît rapidement.

Mises en garde

Si vos troubles persistent ou réapparaissent, consultez votre médecin. Pour utilisation dans la zone intime interne. Veuillez lire la notice d'emploi jointe avant l'utilisation.

Ingrédients

Complexe 2QR™ (83%), xanthane, eau, glycérine, caprylyl glycol, acide lactique, hydroxyde de sodium, benzoate de sodium, acide citrique, sorbate de potassium.

** Extrait purifié de feuilles d'aloë barbadensis

Ce produit a un pH moyen de 4,0

Informations concernant les allergies

Les allergies aux ingrédients du gel Multi-Gyn FloraBalance sont très rares. Veuillez ne pas utiliser le gel Multi-Gyn FloraBalance si vous êtes allergique à l'un des ingrédients.

Effets secondaires et contre-indications

Le gel Multi-Gyn FloraBalance présente un pH bas, optimal pour le vagin, et peut réduire l'activité du sperme, qui est alcalin (pH élevé). En conséquence, en cas de désir d'enfant, nous vous déconseillons d'utiliser le gel Multi-Gyn FloraBalance durant la phase d'ovulation.

Interactions avec d'autres médicaments

Aucune interaction avec des médicaments n'est connue.

Grossesse et allaitement

Il n'existe aucune contre-indication connue à l'utilisation du gel Multi-Gyn FloraBalance pendant la grossesse et l'allaitement. Discutez des options avec votre médecin.

Utilisation avec les préservatifs et les pessaires

Le gel Multi-Gyn FloraBalance ne doit pas être utilisé en même temps que des préservatifs. L'effet sur un pessaire est inconnu.

Utilisation avec les tampons et les douches vaginales

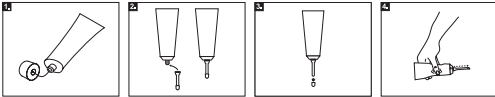
Il est déconseillé d'utiliser le gel Multi-Gyn FloraBalance en même temps que des tampons et des douches vaginales, qui pourraient éliminer (en partie) le gel Multi-Gyn FloraBalance du vagin et donc réduire l'effet souhaité du produit.

Conservation

Conserver Multi-Gyn FloraBalance à une température comprise entre 10 °C et 25 °C (température ambiante). Tenir le gel Multi-Gyn FloraBalance hors de portée des enfants. Ne pas utiliser le gel Multi-Gyn FloraBalance après la date d'expiration.

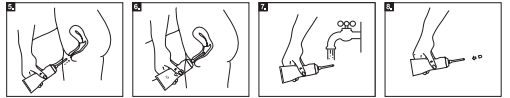
Comment utiliser le gel Multi-Gyn FloraBalance ?

L'applicateur vaginal se trouvant dans la boîte peut être utile pour appliquer le gel à l'intérieur du vagin. Il peut être vissé sur le tube. Après utilisation, retirez l'applicateur du tube et lavez-le à l'eau chaude. Vous pouvez conserver l'applicateur séparément ou le replacer sur le tube avec le capuchon. Si vous préférez, vous pouvez appliquer le gel dans le vagin avec votre doigt, au lieu d'utiliser l'applicateur. Lavez vous les mains, appliquez au moins une noisette de gel sur le bout de votre index et introduisez-le dans votre vagin.



1. Dévissez le capuchon du tube. Avant la première utilisation, utilisez l'arrière du capuchon pour percer le tube scellé.
2. Fixez l'applicateur spécial se trouvant à l'intérieur de la boîte en le vissant sur le tube.
3. Retirez le petit capuchon de l'applicateur.
4. Prenez le tube dans une main et pressez doucement jusqu'à ce que le gel apparaisse à l'extrémité de l'applicateur. Lorsque le gel sort à l'extrémité de l'applicateur, vous savez que l'applicateur est rempli de gel et prêt à l'emploi.

Exercez-vous pour voir quelle quantité de gel sort avec une pression douce ; vous avez au moins besoin d'une quantité de gel de la taille d'une noisette (env. 2 ml).



5. Introduisez l'applicateur, toujours fixé au tube, dans le vagin comme indiqué sur l'illustration. L'applicateur étant plus petit que le vagin, il ne peut pas blesser le col de l'utérus (ouverture de l'utérus).
6. Pressez doucement le tube. Vous avez au moins besoin d'une quantité de gel de la taille d'une noisette. Si vous appliquez un peu plus de gel, cela n'aura aucun effet nocif.
7. Après utilisation, vous pouvez laisser l'applicateur sur le tube et le rincer à l'eau chaude.
8. Remplacez le petit capuchon sur l'applicateur.

En cas d'effet secondaire grave, veuillez informer le fabricant ainsi que les autorités nationales compétentes de votre lieu de résidence.

Élimination : Ce produit peut être éliminé avec les ordures ménagères. Consultez également la réglementation locale en matière d'élimination des déchets pour de plus amples informations.

*chez les femmes souffrant de vaginose bactérienne et des symptômes qui y sont associés

IT LEGGERE ATTENTAMENTE LE PRESENTI ISTRUZIONI PER L'USO PRIMA DI UTILIZZARE MULTI-GYN FLORABALANCE GEL E CONSERVARLE COME RIFERIMENTO FUTURO.

Multi-Gyn FloraBalance Gel est un gel acido con aloe et acido lattico, il cui effetto è stato clinicamente testato:

- Fortifica e protegge la flora vaginale e ne ripristina l'equilibrio
- Supporta i lattobacilli "buoni"
- Per un pH vaginale equilibrato

Indicazioni

Se la flora vaginale è equilibrata, i lattobacilli "buoni" prevalgono sui batteri "cattivi".

Se l'equilibrio è alterato, i batteri "cattivi" prendono il sopravvento, causando infezioni vaginali (ad esempio, vaginosi batterica o micosi vaginale) e disturbi.

Il nuovo Multi-Gyn FloraBalance Gel è stato clinicamente testato per ripristinare l'equilibrio della flora vaginale e ottimizzare il pH vaginale. La formula con estratto di aloe barbadensis e acido lattico ripristina il naturale ambiente leggermente acido della flora vaginale e favorisce la colonizzazione dei lattobacilli "buoni". Multi-Gyn FloraBalance Gel stimola e protegge la flora vaginale. Il gel trasparente e lenitivo forma una barriera fisica sulla mucosa vaginale e la protegge in modo naturale dai batteri nocivi.

Questo prodotto non è destinato al trattamento di malattie sessualmente trasmissibili.

Contenuto della confezione

50 ml di Multi-Gyn FloraBalance Gel + applicatore + istruzioni per l'uso

Utilizzo

Applicare il gel nella vagina almeno una volta al giorno per 7 giorni consecutivi. Successivamente, il gel può essere utilizzato ogni volta che si desidera avere sollievo. Non utilizzare per più di 30 giorni consecutivi.

Attenzione: dopo l'applicazione si può avvertire una sensazione di bruciore o formicolio, che è normale e di solito passa rapidamente.

Avvertenze

Se i disturbi persistono o si ripresentano, consultare il proprio medico.

Per l'applicazione nelle parti intime interne.

Prima dell'uso, leggere le istruzioni per l'uso accluse.

Ingredienti

Complesso 2QR** (83%), gomma xantana, acqua, glicerina, glicole caprilico, acido lattico, sodio idrossido, sodio benzoato, acido citrico, potassio sorbato.

** Purificato da estratto di foglie di Aloe Barbadensis

Questo prodotto ha un pH medio di 4,0

Informazioni sulle allergie

Le allergie agli ingredienti di Multi-Gyn FloraBalance Gel sono molto rare. Non utilizzare Multi-Gyn FloraBalance Gel in caso di allergia a uno qualsiasi degli ingredienti.

Effetti collaterali e controindicazioni

Multi-Gyn FloraBalance Gel ha un pH basso che è ottimale per la vagina e può ridurre l'attività degli spermatozoi, che si trova nell'intervallo alcalino (pH alto). Si consiglia pertanto di non utilizzare Multi-Gyn FloraBalance Gel durante il periodo dell'ovulazione se si desidera una gravidanza.

Interazioni con i medicinali

Non sono note interazioni farmacologiche.

Gravidanza e allattamento

Non sono note controindicazioni all'uso di Multi-Gyn FloraBalance Gel durante la gravidanza e l'allattamento. Esamini le opzioni con il suo medico.

Utilizzo con profilattici e pessari

Multi-Gyn FloraBalance Gel non deve essere usato contemporaneamente ai profilattici. L'effetto su un pessario non è noto.

Utilizzo con tamponi e lavande vaginali

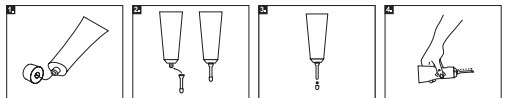
Si sconsiglia di utilizzare Multi-Gyn FloraBalance Gel contemporaneamente a tamponi e lavande vaginali. È possibile rimuovere (in parte) Multi-Gyn FloraBalance Gel dalla vagina, riducendo così l'effetto del prodotto.

Conservazione

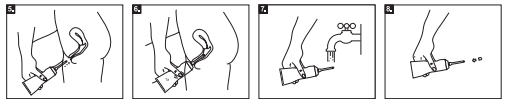
Conservare Multi-Gyn FloraBalance Gel tra 10 °C e 25 °C (temperatura ambiente). Tenere Multi-Gyn FloraBalance Gel fuori dalla portata dei bambini. Non utilizzare Multi-Gyn FloraBalance Gel dopo la data di scadenza.

Come si usa Multi-Gyn FloraBalance Gel?

Lo speciale applicatore incluso nella confezione può essere utile per applicare il gel in vagina. Può essere avvitato sul tubetto. Dopo l'uso, rimuovere l'applicatore dal tubetto e lavarlo con acqua tiepida. È possibile conservare l'applicatore separatamente o riapplicarlo al tubetto con il tappo. Se si preferisce, si può anche applicare il gel nella vagina con il dito invece che con l'applicatore. Lavarsi le mani, applicare almeno una quantità di gel pari a un polpastrello sulla punta dell'indice e introdurlo nella vagina.



1. Svitare il tappo dal tubetto. Utilizzare il retro del tappo per forare il tubetto sigillato prima della prima applicazione.
2. Fissare lo speciale applicatore contenuto nella confezione avvitandolo sul tubetto.
3. Rimuovere il piccolo tappo dell'applicatore.
4. Prendere il tubetto in una mano e spremere delicatamente finché il gel non fuoriesce dalla punta dell'applicatore. Quando il gel fuoriesce dalla punta dell'applicatore, significa che l'applicatore è pieno di gel e pronto per l'uso. Verificare la quantità di gel che fuoriesce quando si sprema delicatamente il tubetto; è necessaria una quantità di gel pari ad almeno un polpastrello (circa 2 ml).



5. Introdurre l'applicatore avvitato sul tubetto nella vagina come mostrato in figura. L'applicatore è più corto della vagina, per cui non può danneggiare la cervice (apertura dell'utero).
6. Spremere delicatamente il tubetto. È necessaria una quantità di gel almeno pari a un polpastrello. Applicare di più non è dannoso.
7. Dopo l'uso, è possibile lasciare l'applicatore sul tubetto e risciacquarlo con acqua tiepida.
8. Riposizionare il tappo piccolo sull'applicatore.

In caso di gravi effetti collaterali, si prega di informare il produttore e l'autorità nazionale competente per il luogo di residenza.

Smaltimento: Questo prodotto può essere smaltito con i normali rifiuti domestici. Ulteriori informazioni sono reperibili anche nelle normative locali sullo smaltimento.

*per le donne che soffrono di vaginosi batterica e dei disturbi ad essa associati



PZN DE: 19364182
PZN AT: 5886391
Pharmacode CH: 114207

BioClin BV, Blaak 555, 3011 GB Rotterdam,
Niederlande / Pays-Bas / Paesi Bassi